

PLATFORM BIJeenKOMST

Natuur KAN in de stad



PUNTENLIJSTJES, ICOONSOORTEN OF HABITATBENADERING?

Geert Timmermans (Gemeente Amsterdam), Gideon Vreeman (Gemeente Amersfoort), Rombout van Eekelen (Gemeente Breda) met Claudia Bouwens

Natuur KAN in de stad



Natuur KAN in de stad

- Hoge ambities
- Vergroening
- Groen = natuurinclusief?



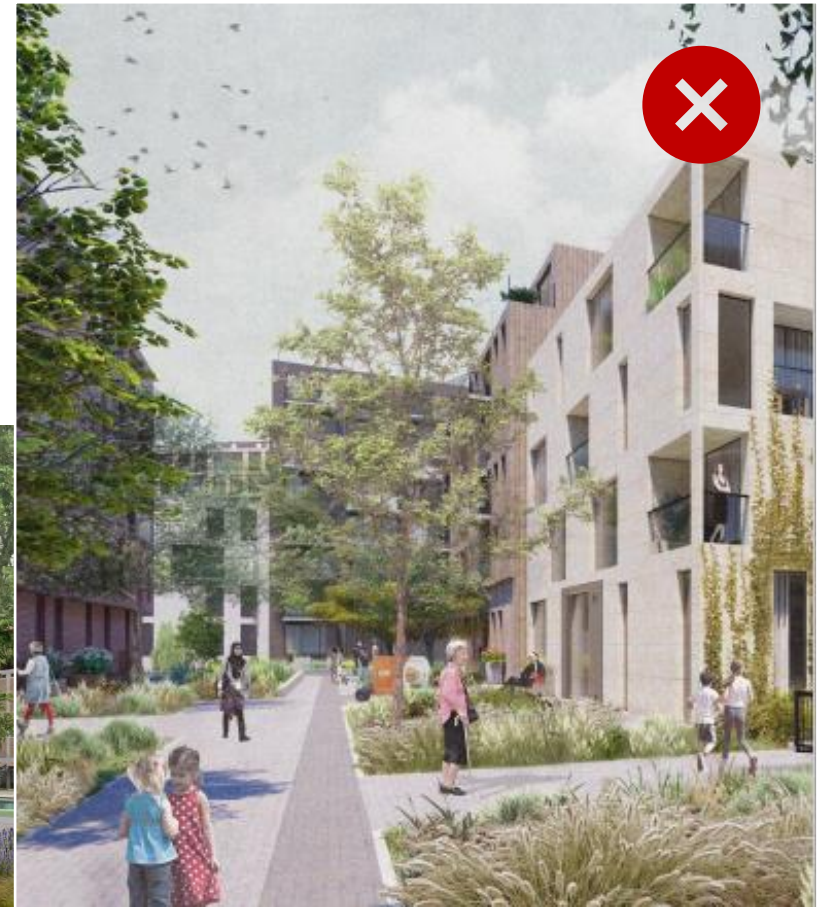
Natuur KAN in de stad

- Functionele inrichting voor mens én dier



Natuur KAN in de stad

- Functionele inrichting voor mens én dier



Natuur KAN in de stad

- Functionele inrichting dier?
- Gidssoorten
- Basiskwaliteit natuur
- Handboek/leidraad



Natuur KAN in de stad

- Gidssoorten → bouwstenen NIB
 - duurzame populatie
 - Habitatseisen
 - Bouwstenen voor leefgebied
 - Hoog stedelijk: grote klokjesbij, huismus, egel, bittervoorn en kleine watersalamander



Utrechtse bouwstenen voor natuurinclusief ontwerpen en bouwen

Achtergrondrapport voor de gidssoorten grote klokjesbij, huismus, egel, bittervoorn en kleine watersalamander

1 november 2021

Dit rapport betreft een groeidocument op het gebied van:

- 1) De hoeveelheid gidssoorten, op dit moment vijf
- 2) De informatie per gidssoort, gebaseerd op literatuurbronnen en enkele aannames door auteurs en soortexperts
- 3) Nadere vertaling van alle in dit document verzamelde (ecologische) informatie naar bruikbare en werkbare ontwerptools voor stedenbouwkundigen en landschapsarchitecten

Het is aan de gemeente Utrecht om verdere invulling te geven aan bovenstaande drie punten.

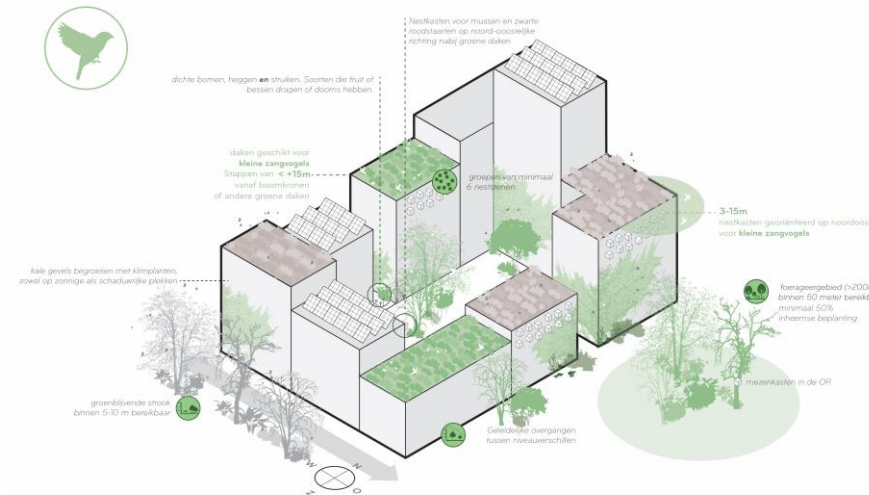
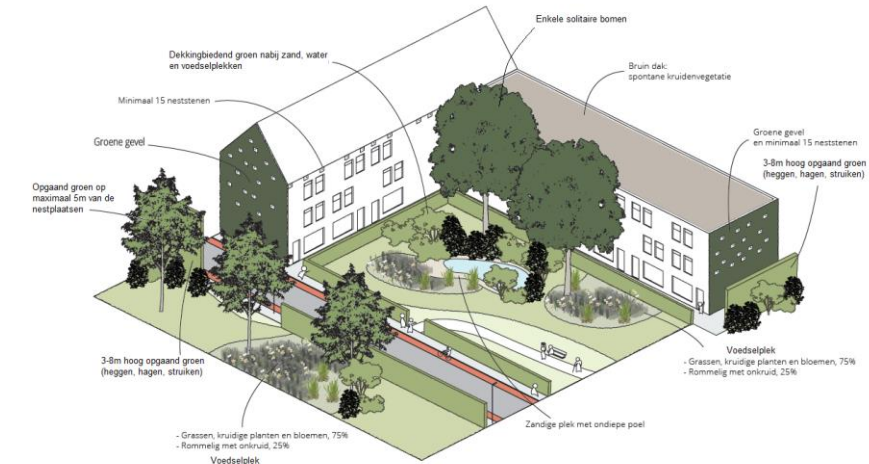
Natuur KAN in de stad



Verbinding

- De huismus heeft een zeer beperkte actieradius vanaf de verblijfplaatsen. Alle benodigde habitatelementen, zeker in een verdichtende stad, moeten binnen een straal van **50 (tot 100) meter** rond de nesten aanwezig zijn. Dit houdt in dat het leefgebied van een kolonie huismussen (uitgaande van 50m) zo'n 1 hectare groot is
- Wanneer een kolonie <25 broedparen bevat is het noodzakelijk om directe verbinding met nabijgelegen kolonies te hebben. Dit om herkolonisatie en (genetische) uitwisseling en dus het in stand houden van de kolonie te waarborgen. Dit wil dus zeggen dat direct aangrenzend eveneens geschikt leefgebied voor de huismus aanwezig moet zijn
- Na het verlaten van het nest gaan jongen, indien er op de huidige locatie geen mogelijkheden meer zijn, binnen 1 kilometer van het nest op zoek naar geschikt leef- en voortplantingsgebied
- Verbinding binnen en tussen leefgebieden (in de stad) is functioneel wanneer het volgende op korte afstand van elkaar aanwezig is:
 - o Afstand tussen de verblijfplaatsen en hoog dekking gevend groen: maximaal vijf meter
 - o Afstand tussen voedselplekken (inclusief zandbad, waterbad) en dekking zoals groenblijvende struiken: maximaal 5 meter
 - o Afstand tussen zand-/stofbad, waterbad en dekking zoals dichte struiken maximaal 2 meter
 - o Verblijfplaatsen en voedselplekken op maximaal 50 meter afstand van elkaar
 - o Maximaal 25 meter tussen voedselplekken
 - o Maximaal 100 meter tussen verblijfplaatsen

Definitiefase (opnemen in PvE)	Definitiefase (opnemen in vlekkenplan)	Ontwerpfase (wat realiseren binnen de gereserveerde ruimte)	Realisatiefase (opnemen van gedetailleerde voorwaarden)
50m ² verticaal per hectare	Gevels, erfafscheidingen, (dak)tuinen, openbare ruimte	Opgaand groen aanbrengen op maximaal 5m van de voedselplekken en op maximaal 2m van waterbad(en) en zandige plek(ken)	<ul style="list-style-type: none"> * Onder de bomen dekking realiseren door struiken, heggen, hagen * Het groen moet tenminste 2m hoog zijn en 30cm dik/diep * Dichte groenblijvende heggen, hagen, struiken (van Tabel 4.2) toepassen
5m ² per hectare	Openbare ruimte, (dak)tuinen (overhoekjes),	Droge zandige plek(ken) binnen 50m van de nestplaatsen	<ul style="list-style-type: none"> * In combinatie met waterbad en in overhoekjes toepassen * Kleine steentjes en grit moeten aanwezig zijn
5m ² per hectare	Openbare ruimte, (dak)tuinen (overhoekjes), natuurvriendelijke oevers	Waterbad(en) binnen 50m van de nestplaatsen	<ul style="list-style-type: none"> * In combinatie met zandige plekken * In overhoekjes toepassen * Delen van het water mogen maximaal enkele centimeters diep zijn



Natuur KAN in de stad

- Gidssoorten, als ontwerptool
- Voor gehele planproces:
 - natuurbeleving



Natuur KAN in de stad

- Gidssoorten, als ontwerptool
- Voor gehele planproces:
 - natuurbeleving met gidssoorten

Natuurbeleving
(per deelgebied)

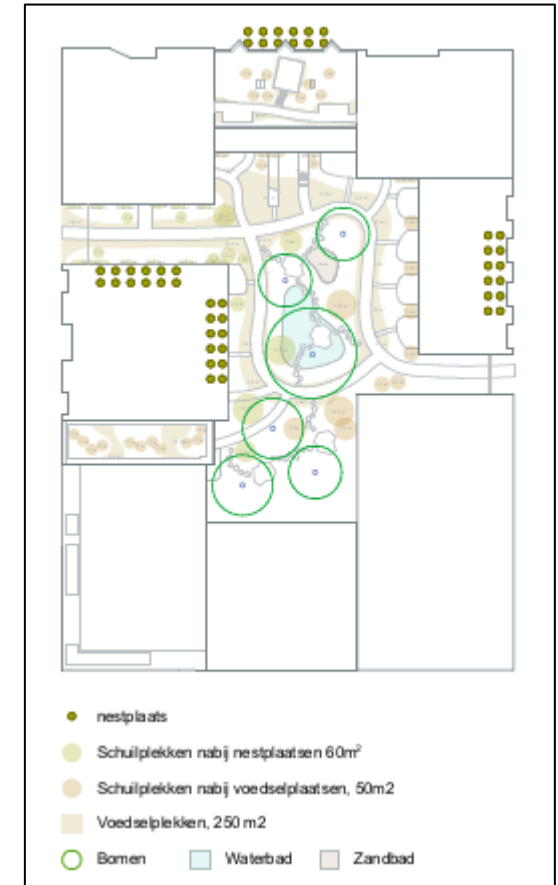
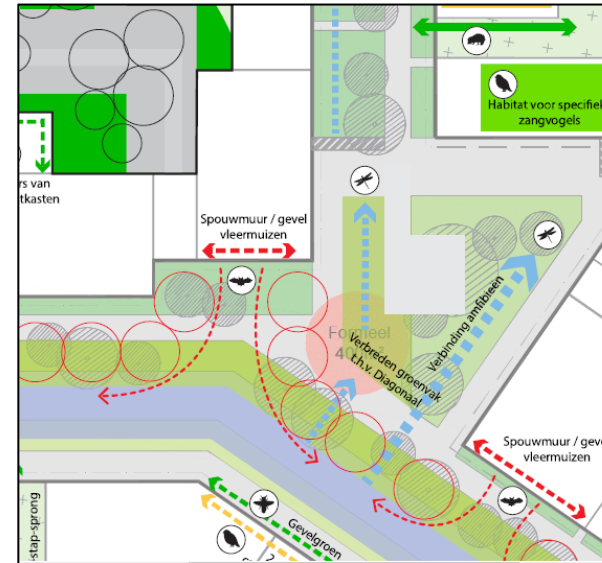


Natuur KAN in de stad

- Gidssoorten, als ontwerptool
- Voor gehele planproces:
 - Natuurbeleving met gidssoorten
- per projectfase concreter (van natuurbeleving met gidssoorten naar vlekkenplan, naar functiekaart naar uitwerking op VO en DO)

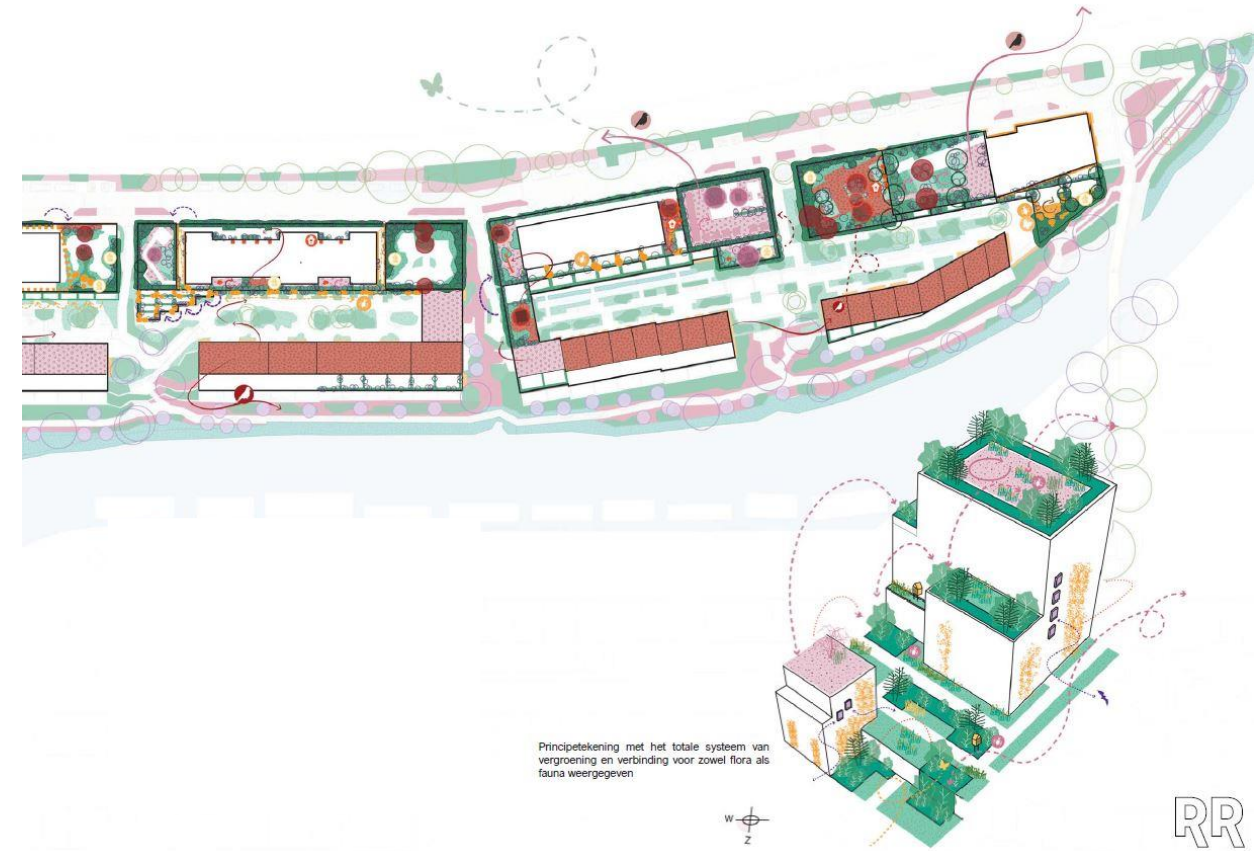
Natuurbeleving
(per deelgebied)

Uitwerking wat
doelsoorten in plan
nodig hebben



Natuur KAN in de stad

- Gidssoorten, als ontwerptool
- Voor gehele planproces:
 - Natuurbeleving met gidssoorten
- per projectfase concreter
(van natuurbeleving met gidssoorten naar vlekkenplan, naar functiekaart naar uitwerking op VO en DO)



Natuurbeleving
(per deelgebied)

Uitwerking wat
doelsoorten in plan
nodig hebben

Integratie ecologische
doelen in plangebied
ontwerp

Natuur KAN in de stad

- Waarom inzet gidssoorten?
 - Duidelijk onderscheid in vergroening en natuurinclusiviteit
 - Vanaf start: ecologie niet als latere invulling van details
 - Gezamenlijke doelstelling (veel stakeholders, deels geen eigendom)
 - Gidssoorten houden zich niet aan planprocessen (verdeelde uitwerking)
 - Optelsom groene delen nodig (samenhang gebouw, OR, binnentuin)
 - Voor borging en belangenafweging
 - Heeft een flexibele karakter ten aanzien van het creatief ontwerpproces
 - Koppeling aan monitoring en bijsturing (levend document)
 - Toepasbaar voor hoog stedelijke ontwikkelingen

Natuur KAN in de stad

- Hoe verder met de gidssoorten?
 - Maatgevend voor basiskwaliteit natuur (definiëren en doelen stellen)
 - Uit te breiden naar andere gidssoorten voor andere schaalniveaus/steden
 - Groeidocument, landelijk handboek/leidraad?

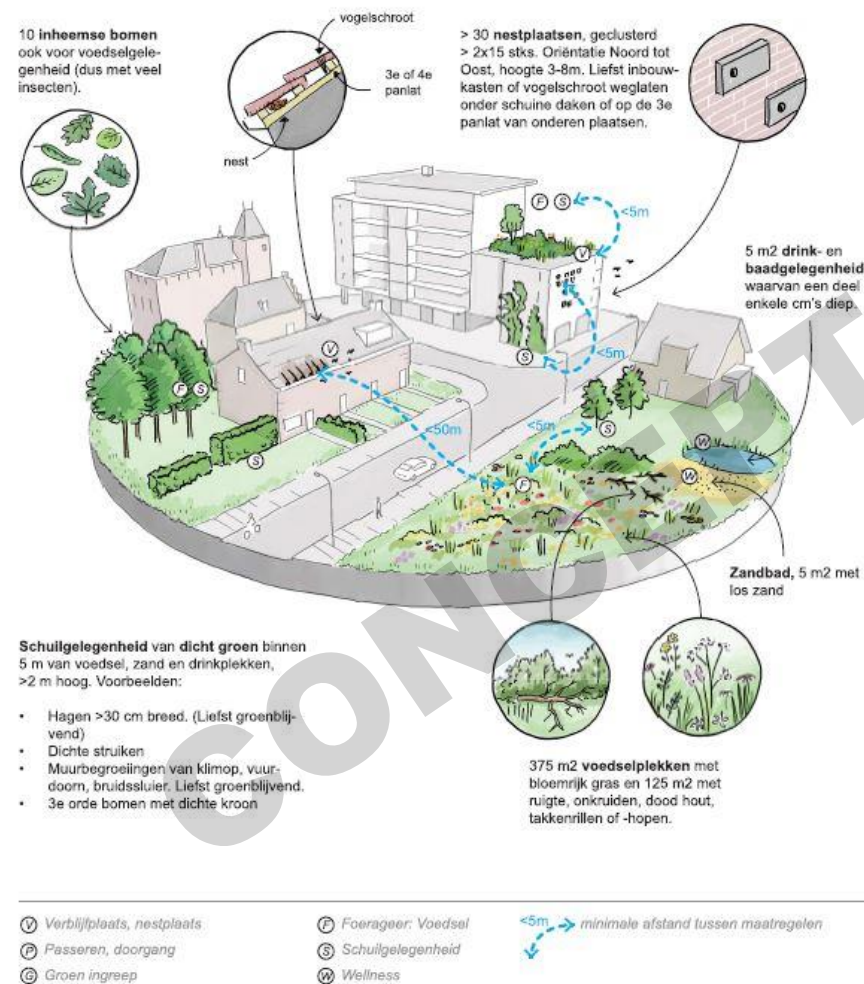
- Huismus
- Bittervoorn
- Kleine watersalamander
- Ringslang
- Ree
- Watervleermuis
- Klokjesbij
- Eekhoorn
- Icarusblauwtje
- Bruin zandoogje
- IJsvogel
- Egel

Huisumus

Passer domesticus

Algemeen:

- Toepassingsgebied: Wijkniveau
- Maatregelen binnen 1 ha (binnen 50 m van nestplek)



Natuur KAN in de stad



PUNTENLIJSTJES, ICOONSOORTEN OF HABITATBENADERING?

Geert Timmermans (Gemeente Amsterdam), Gideon Vreeman (Gemeente Amersfoort), Romboot van Eekelen (Gemeente Breda) met Claudia Bouwens

Groennormen Gemeente Breda



Rombout van Eekelen
Stadsecoloog

Inhoud

- Proces
- Strategie
- Groennormen kwantitatief
- Groennormen kwalitatief



Proces

1. Gedragen ambitie: Stad in een Park



Wat als we van Breda een **stad in een park** maken?

Breda zie je overal groen. Je ruikt bloemen en je hoort bijen. Je ziet kinderen zwemmen. Je plukt frambozen langs het fietspad en ziet nog net een hondje wegglijpen.

room. Maar waarom zouden we deze droom niet werkelijkheid maken? Weener maken, maar het kan nog veel sneller en beter. Daarom steken de omliggende dorpen zelf de handen uit de mouwen om de omgeving. ondernemers tot tuinliefhebbers en van ecologen tot kunstenaars

Proces

1. Gedragen ambitie: Stad in een Park
2. Verleiden, informeren



Bouw mee aan Breda, Stad in het Park!

In 2030 de eerste Europese Stad in een groen Park: dat is het doel van Breda. En terecht, want een groenere stad staat hoog op het verlanglijstje van de Bredanaar, zo blijkt uit onderzoek. Op een speciale conferentie op 21 maart horen we hoe we dat doel samen bereiken. Wij nodigen u van harte hiervoor uit! Noteer alvast de datum in uw agenda.

U komt toch ook?

21 maart 2019
Podium Bloos, Speelhuislaan 153

Groene woningbouw is voor vele Europese en Nederlandse steden een speerpunt. Maar in Breda willen wij het verschil maken! Dat doen we samen, en toonaangevende sprekers laten zien hoe dat kan. Rijksbouwmeester Floris Alkemade en Maike van Stiphout van nextcity.nl laten de laatste ontwikkelingen in groen bouwen zien en we bekijken waar de kansen liggen voor Breda.



Proces

1. Gedragen ambitie: Stad in een Park
2. Verleiden, informeren, stimuleren.
3. Beleid en regels

Het Groenkompas is Breda op weg naar Stad in een Park

3 september 2022

Breda wil in 2030 de eerste Europese stad in een groen park zijn. De gemeente is inmiddels vier jaar onderweg om deze groene ambitie waar te maken. Leidraad hierbij vormt het Groenkompas, waarin de koers naar Stad in het Park staat beschreven.



Uitgangspunten Breda

- Kleine stadsparken
- Relatief veel overig groen (Pantoffelafstand)
- Compacte stad in aantrekkelijk buitengebied (Fietskwartierke)
- Veel commitment voor vergroening (Stad in een Park)
- Forse ecologische opgave in de stad (Ecologische verbindingszone)
- Grote transformatie/woningbouw-opgave in het centrum (ca 30%)

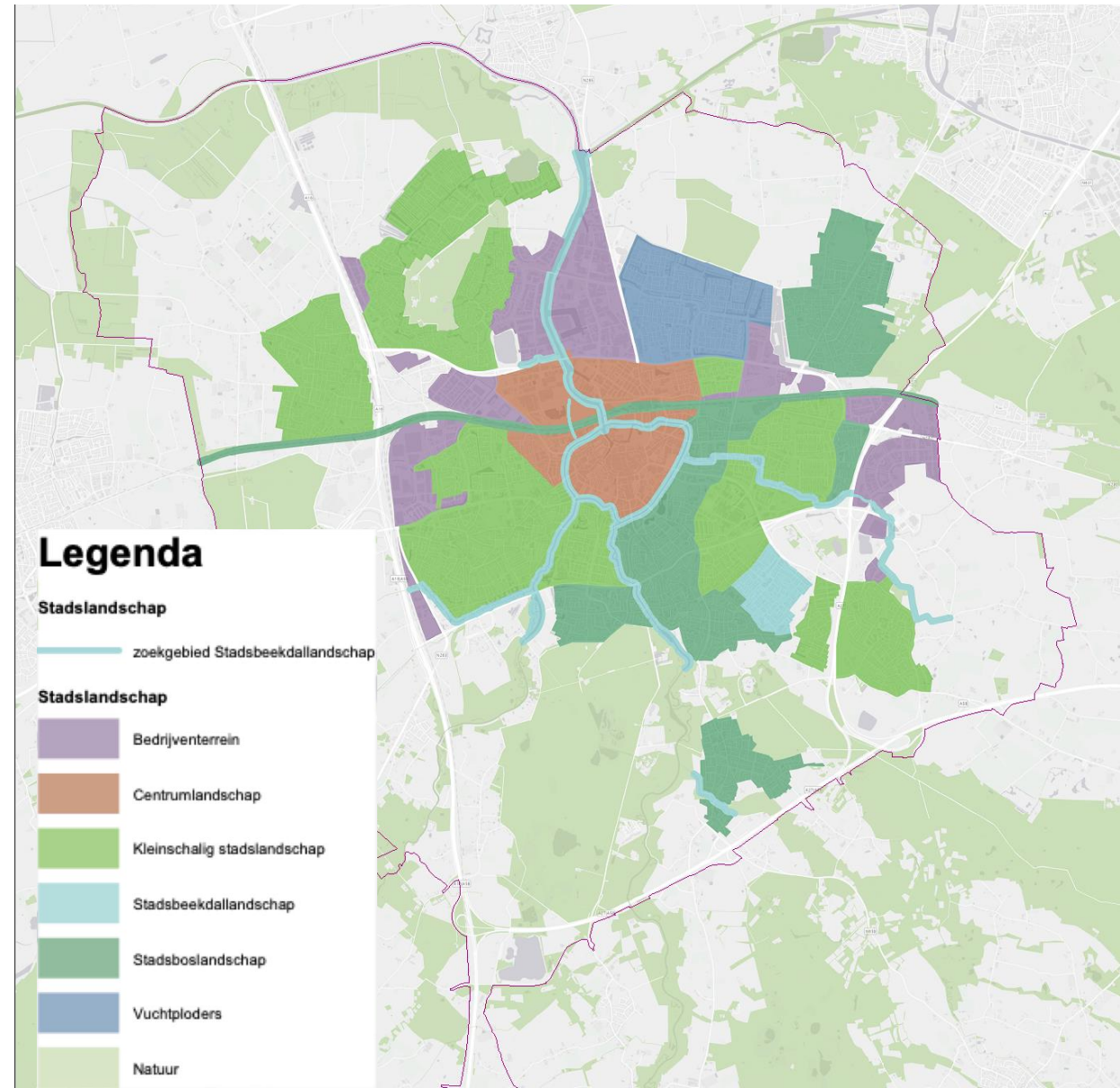


Strategie

1. Biodiversiteit in buitengebied versterken (Natuurontwikkeling, Agrarisch landschapsbeheer)
2. **Biodiversiteit de stad in trekken (Stadslandschappen en groenstructuur)**
3. **Voldoende ruimte voor biodiversiteit bij ontwikkelingen (Groennorm kwantitatief bestemmingsplan)**
4. **Voldoende structuurvariatie en natuurinclusief bouwen bij ontwikkelingen (Groennorm kwalitatief beheertoets)**
5. Stimuleren vergroenen en biodiverser maken private ruimtes met community Stad in een park.



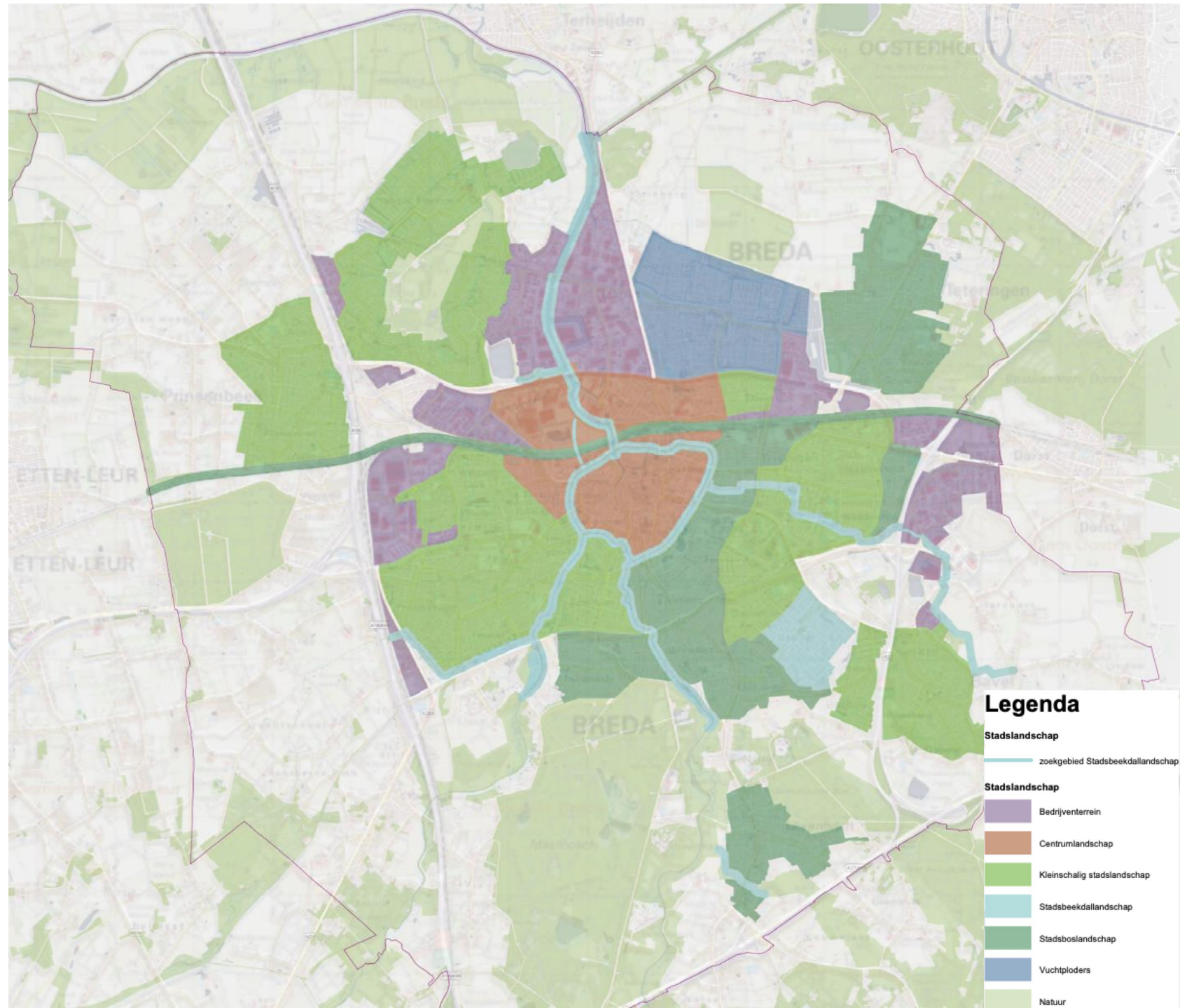
Stadslandschappen en groenstructuur



Stadslandschappen

Bepaal in welk stadslandschap het plangebied gelegen is.

Kies bij het ontwerp voor groenelementen die aansluiten bij het stadslandschapstype.



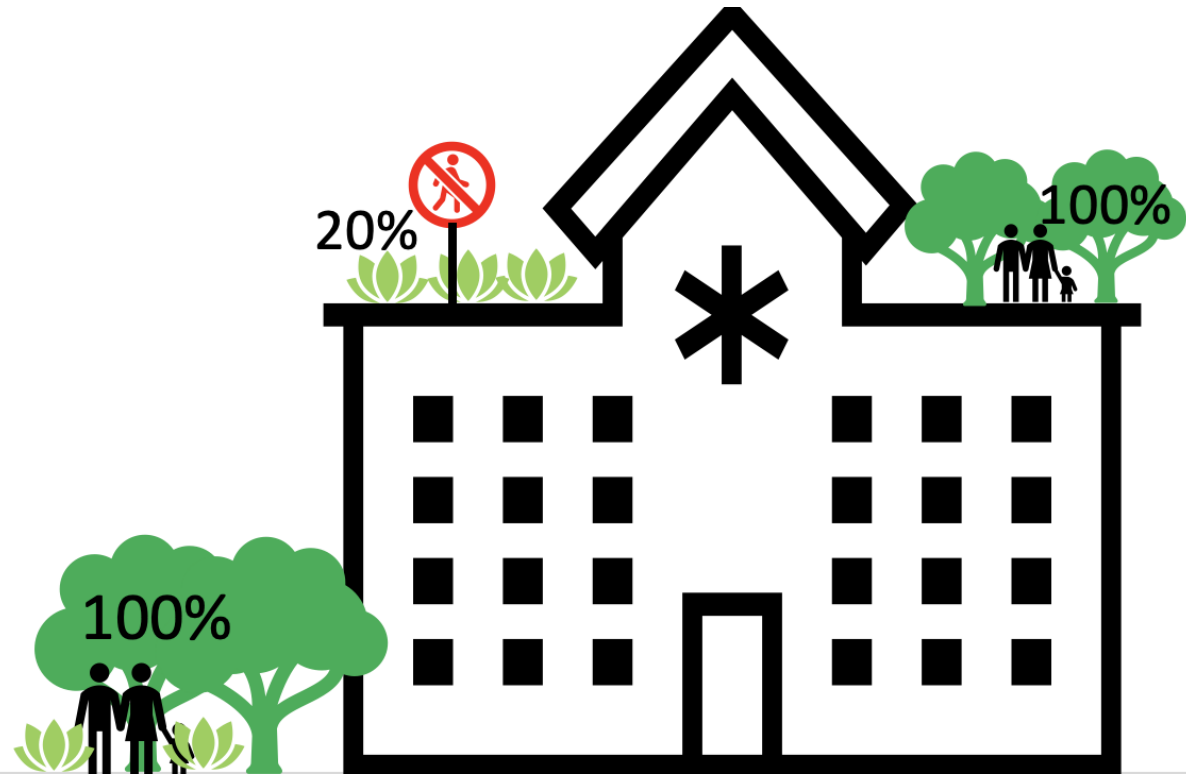
Groennorm (kwantitatief)

Percentage van plangebied moet groen zijn:

- 20% bij grondgebonden woningen
- 35% bij niet grondgebonden woningen

De helft hiervan moet bestaan uit biodiverse (natuurlijke) vegetaties.

1. inheemse planten, struiken en bomen.
2. structuurvariatie aanwezig met zowel kruiden, struiken als bomen. Stadslandschap bepaalt de verhouding tussen kruiden, struiken en bomen.

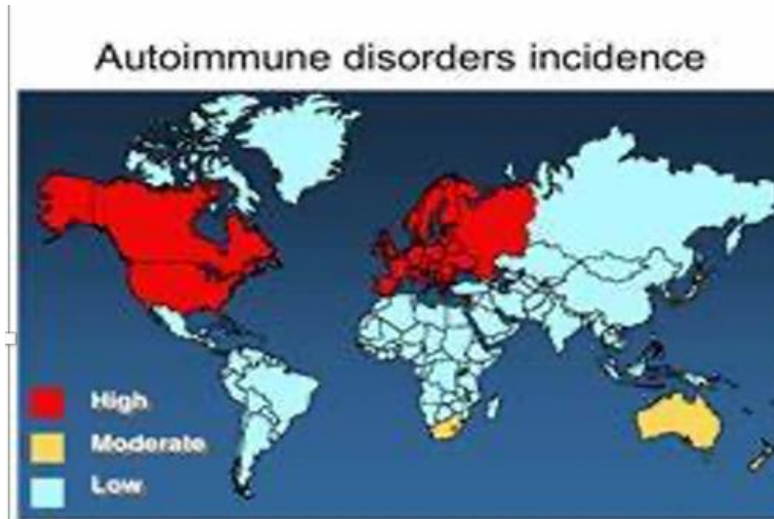
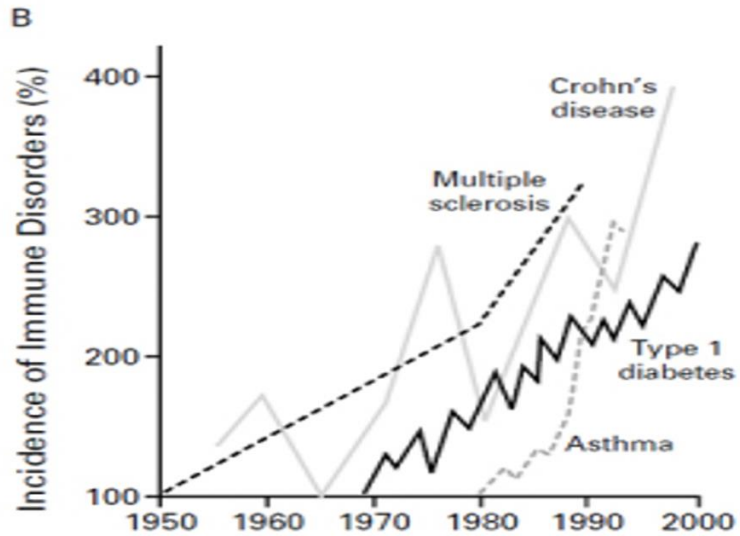


Doelsoorten (kwalitatief)

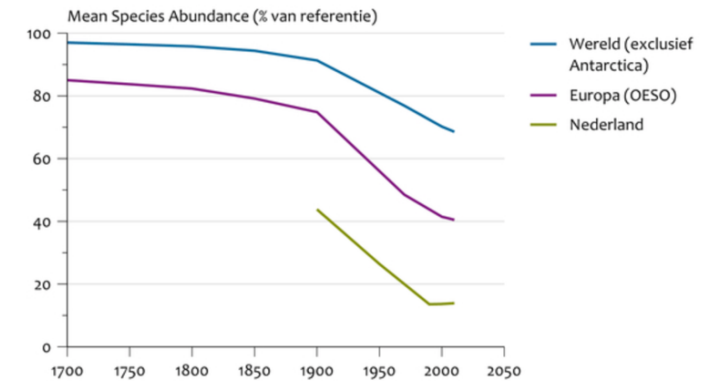
Afhankelijk van de ligging en grootte van de ontwikkeling wordt uit iedere categorie een aantal doelsoorten gekozen die passen binnen stadslandschap.

categorie	Omschrijving
Rood	Gebouwbewonende soorten, gericht op interactie tussen gebouwen (verblijfplaatsen) en de aanliggende openbare ruimte (foerageergebied).
Geel	Soorten die op een relatief klein oppervlakte deelpopulaties kunnen vormen en eisen stellen aan natuurvriendelijk beheer en inrichting.
Groen	Soorten die een relatief groot ruimtegebruik kennen en/of afhankelijk zijn van meerdere habitatelementen.

Doelsoort mens



Biodiversiteit

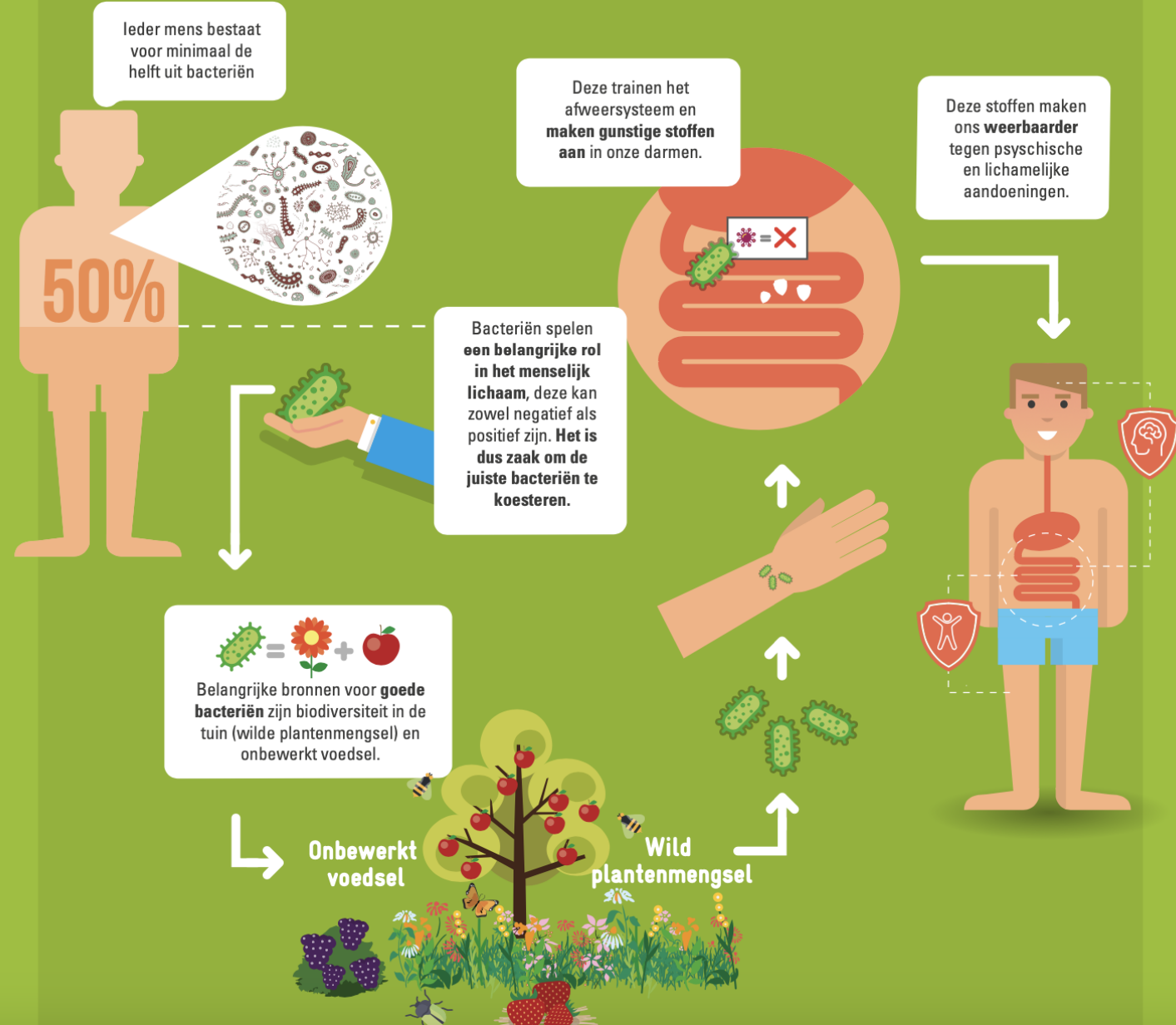


Bron: PBL.

Doelsoort mens is verplicht

Des te groter de biodiversiteit aan hogere organismen (wilde planten) des te groter de microbiële biodiversiteit.

Hoe maakt biodiversiteit ons weerbaarder?



Een natuurinclusieve stad.....

Da's goed voor de weerstand

PUNTENLIJSTJES, ICOONSOORTEN OF HABITATBENADERING?

Geert Timmermans (Gemeente Amsterdam), Gideon Vreeman (Gemeente Amersfoort), Romboot van Eekelen (Gemeente Breda) met Claudia Bouwens



Gemeente Amsterdam

NATUURINCLUSIEF AMSTERDAM

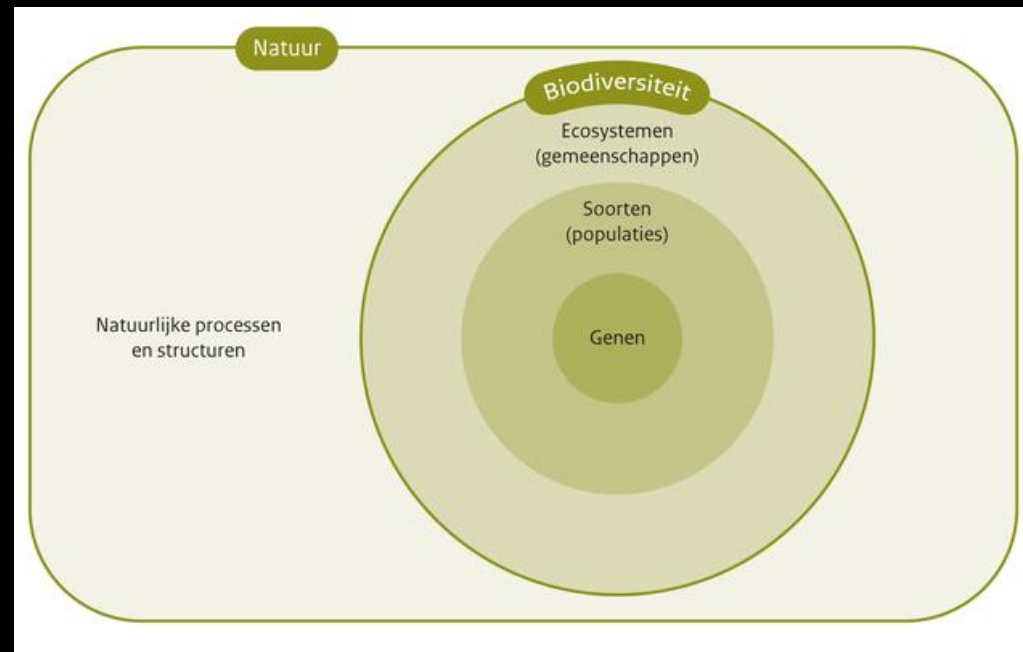
Leiden, 6 juni 2023

Geert Timmermans

Gemeente Amsterdam, Ruimte & Duurzaamheid

Wat is biodiversiteit?

Alle verscheidenheid aan leven binnen soorten, tussen soorten en tussen de ecosystemen waartoe ze behoren.





Eco-philica

Reflection

Fulfilment

Creativity

Health

Prosperity

Stability

Knowledge

Culture

Enlightenment

Urban

Leisure

Surplus food

Agriculture

Clean water

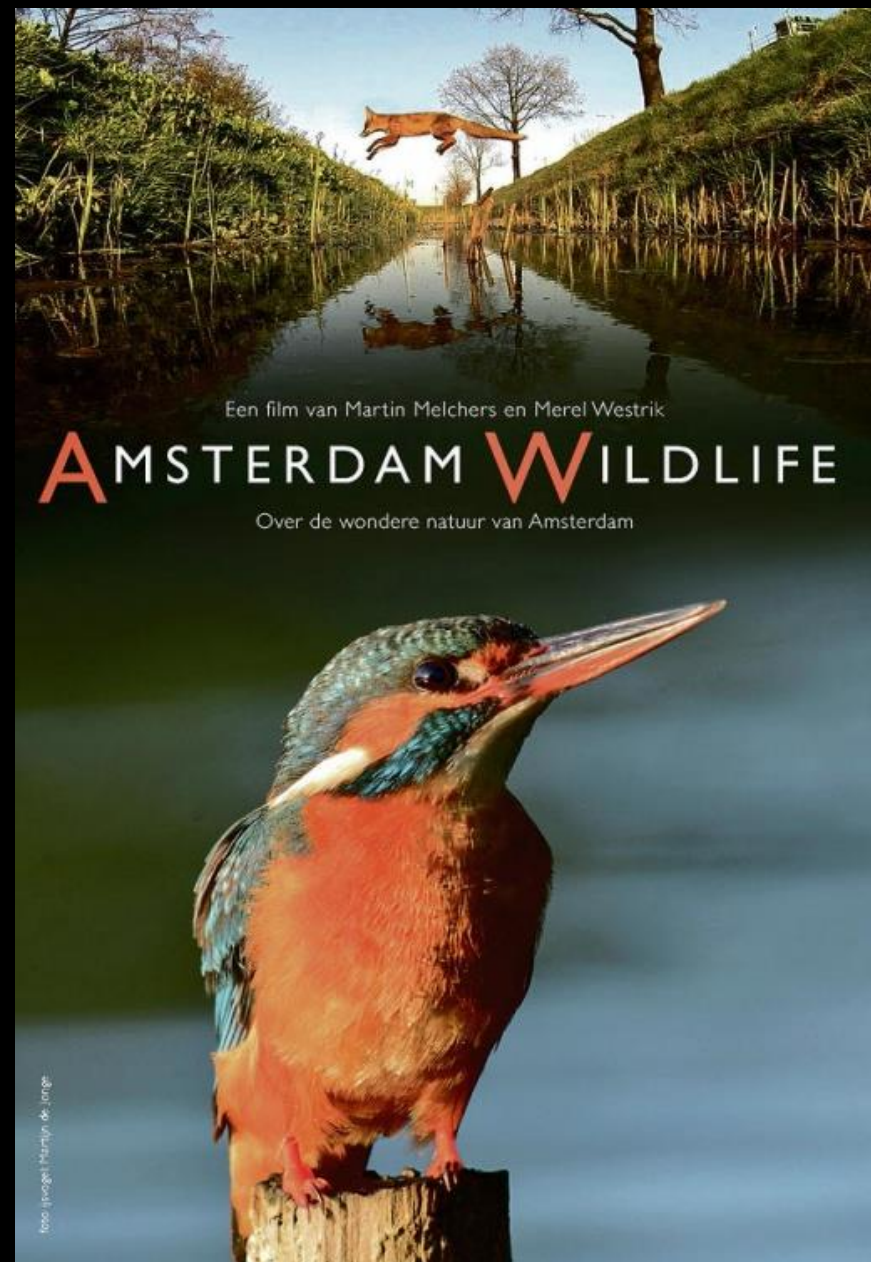
Biodiversity

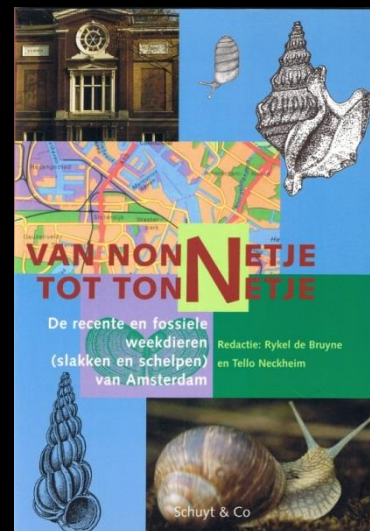
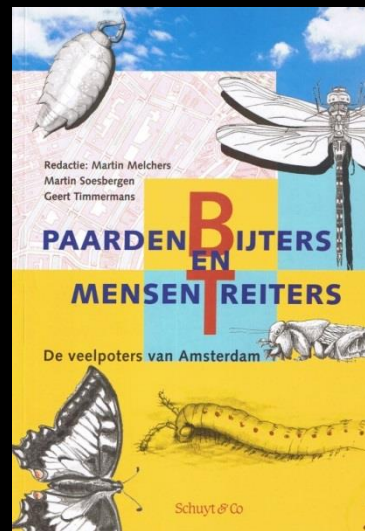
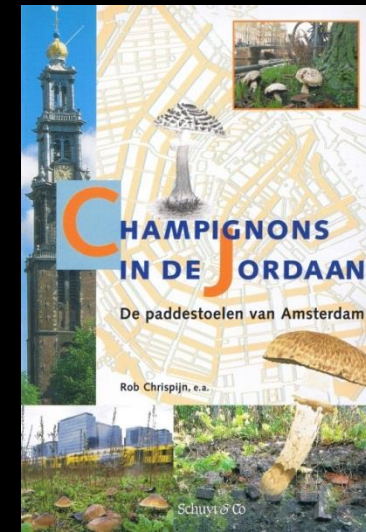
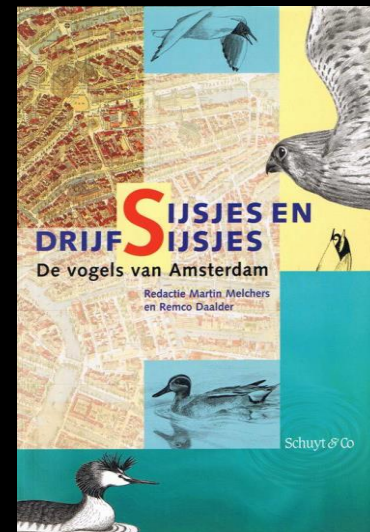
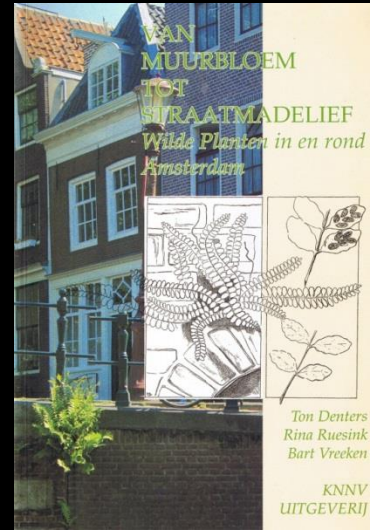
Wildness

Sun light

± 10.000 soorten in Amsterdam

- ± 300 vogels**
- ± 1500 paddenstoelen**
- ± 1200 planten**
- ± 40 zoogdieren**
- 3 reptielen**
- 8 amfibieën**
- ± 75 vissen**
- ± 15 kreeftachtigen**
- ± 120 mollusken**
- ± 40 dagvlinders**
- ± 90 wilde bijen**
- ± 35 libellen**
- ± 15 sprinkhanen/krekels**
- ± 5 kakkerlakken**
- ± 15 mieren**
- ± 25 pissebedden**
-**
-**
-**
- etc.**





VOGELATLAS AMSTERDAM

Noordboek natuur



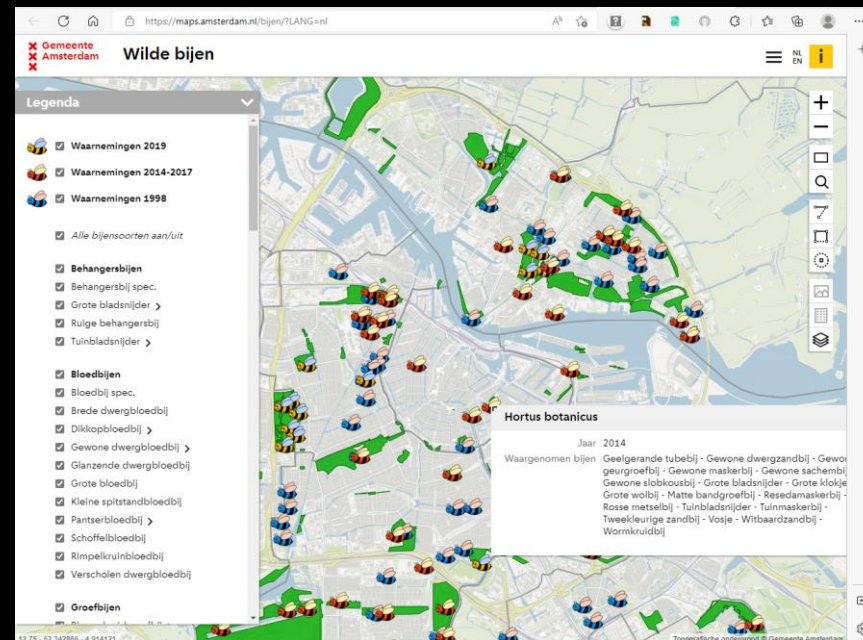
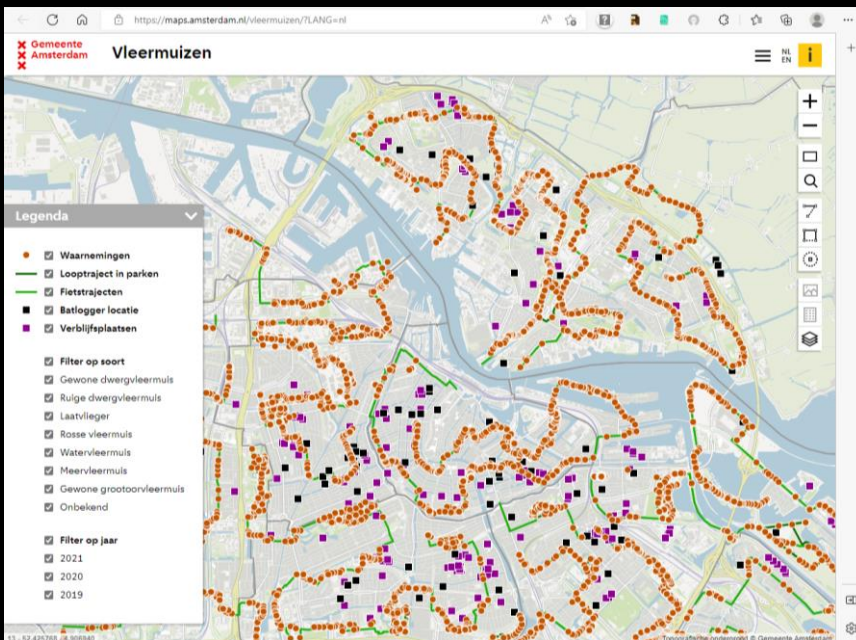
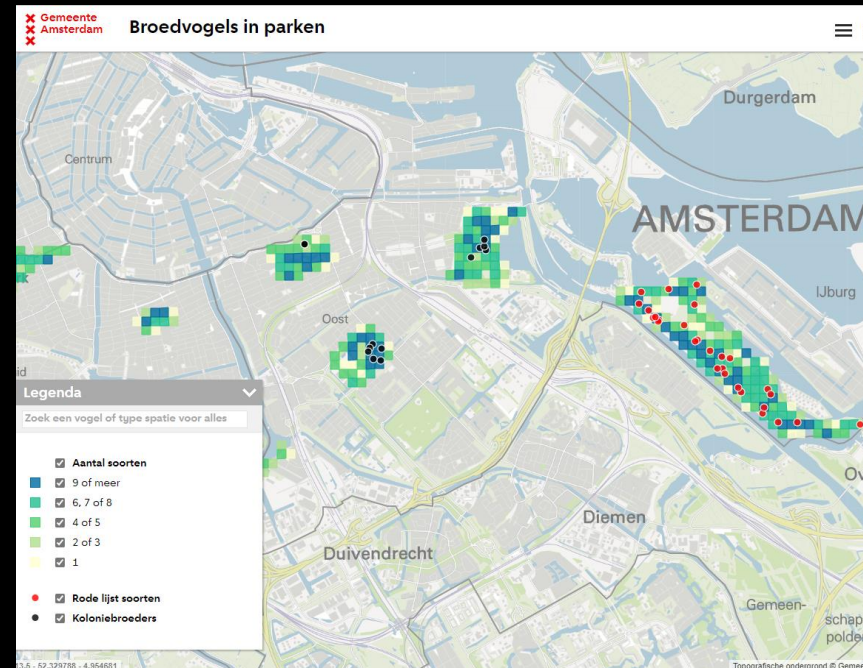
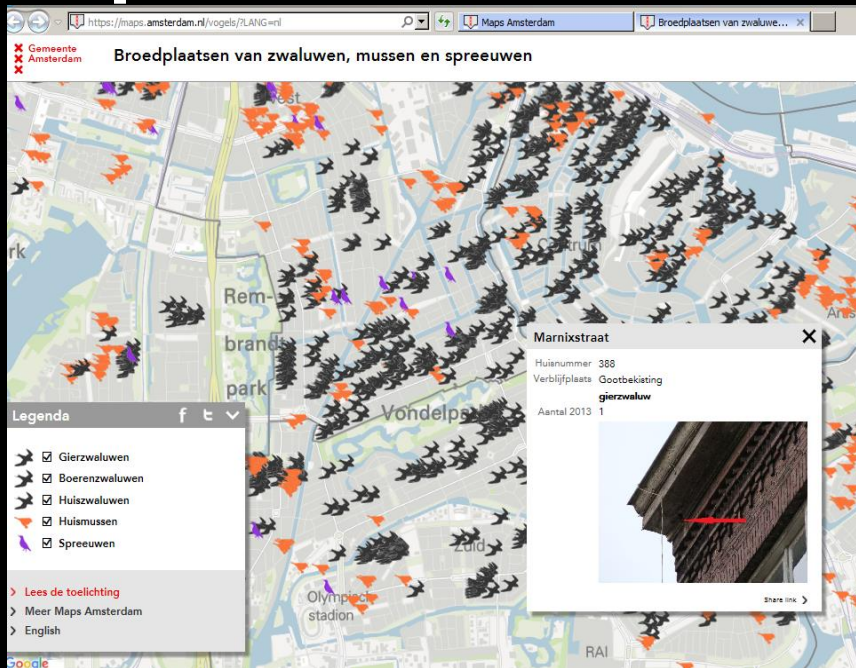
VOGELATLAS AMSTERDAM

BROEDVOGELS EN WINTERVOGELS
IN EN ROND DE HOOFDSTAD

FRANK VAN GROEN, JIP LOUWE KOOLJANS, GEERT TIMMERMANS & KOEN WONDERS



maps.amsterdam.nl





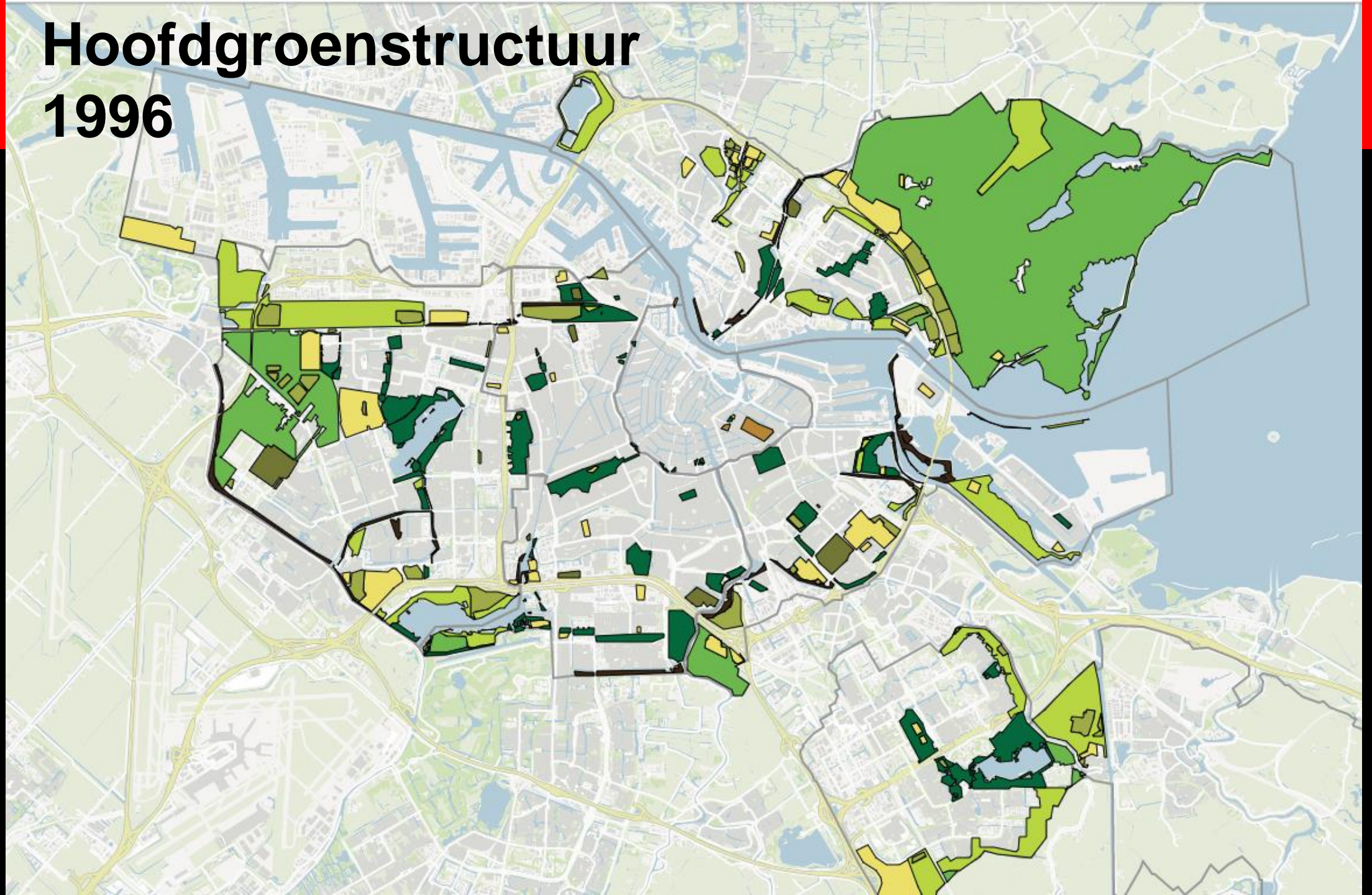
Waarom zo'n hoge biodiversiteit?

- Voedsel en groeiplaats
- Ligging en ruimtelijke opbouw (AUP)
- Ecologische structuur (2012)
- Beleid (geen gif, ecologisch beheer, NIB)

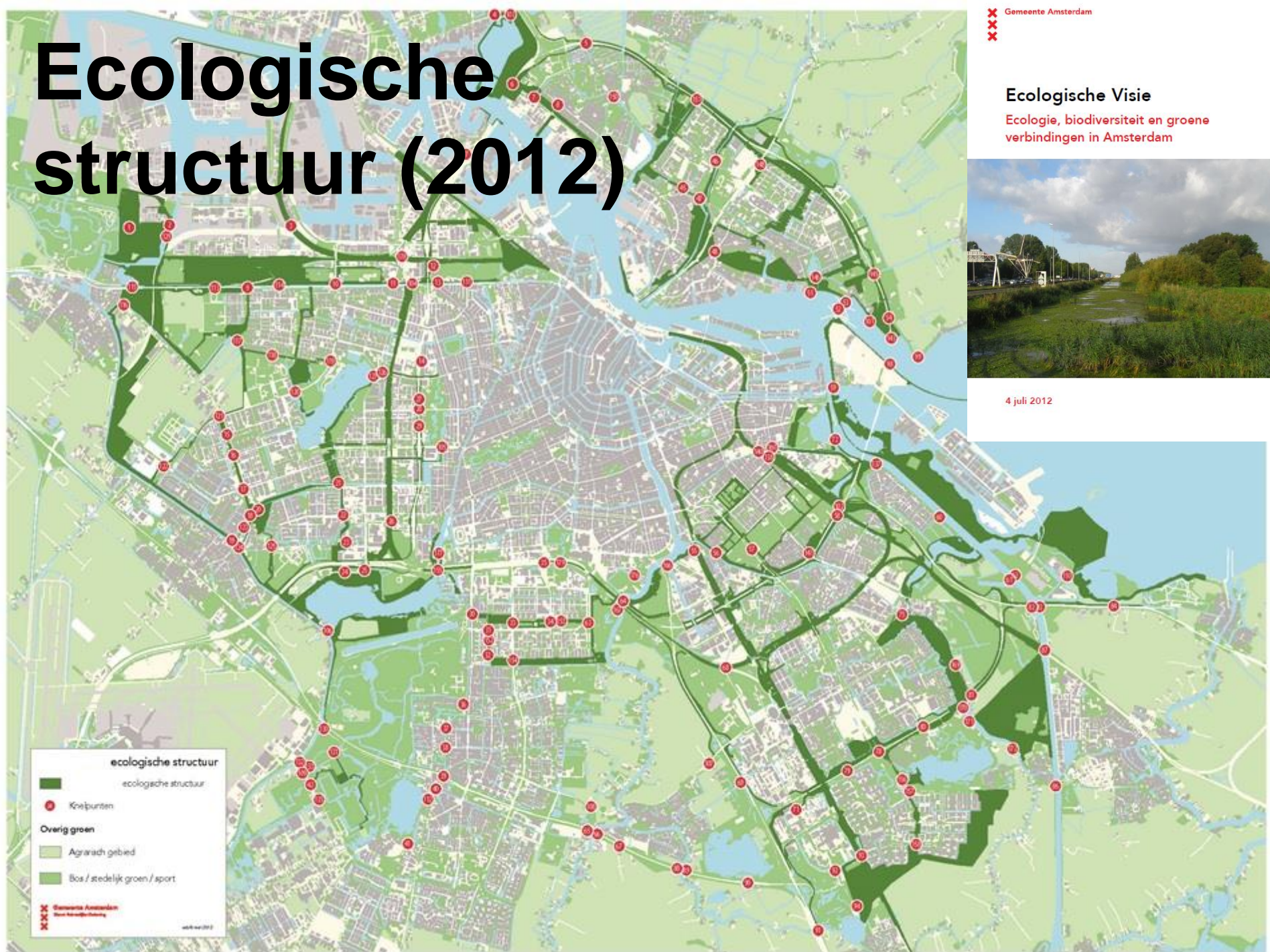




Hoofdgroenstructuur 1996



Ecologische structuur (2012)



Gemeente Amsterdam
X
X
X

Ecologische Visie

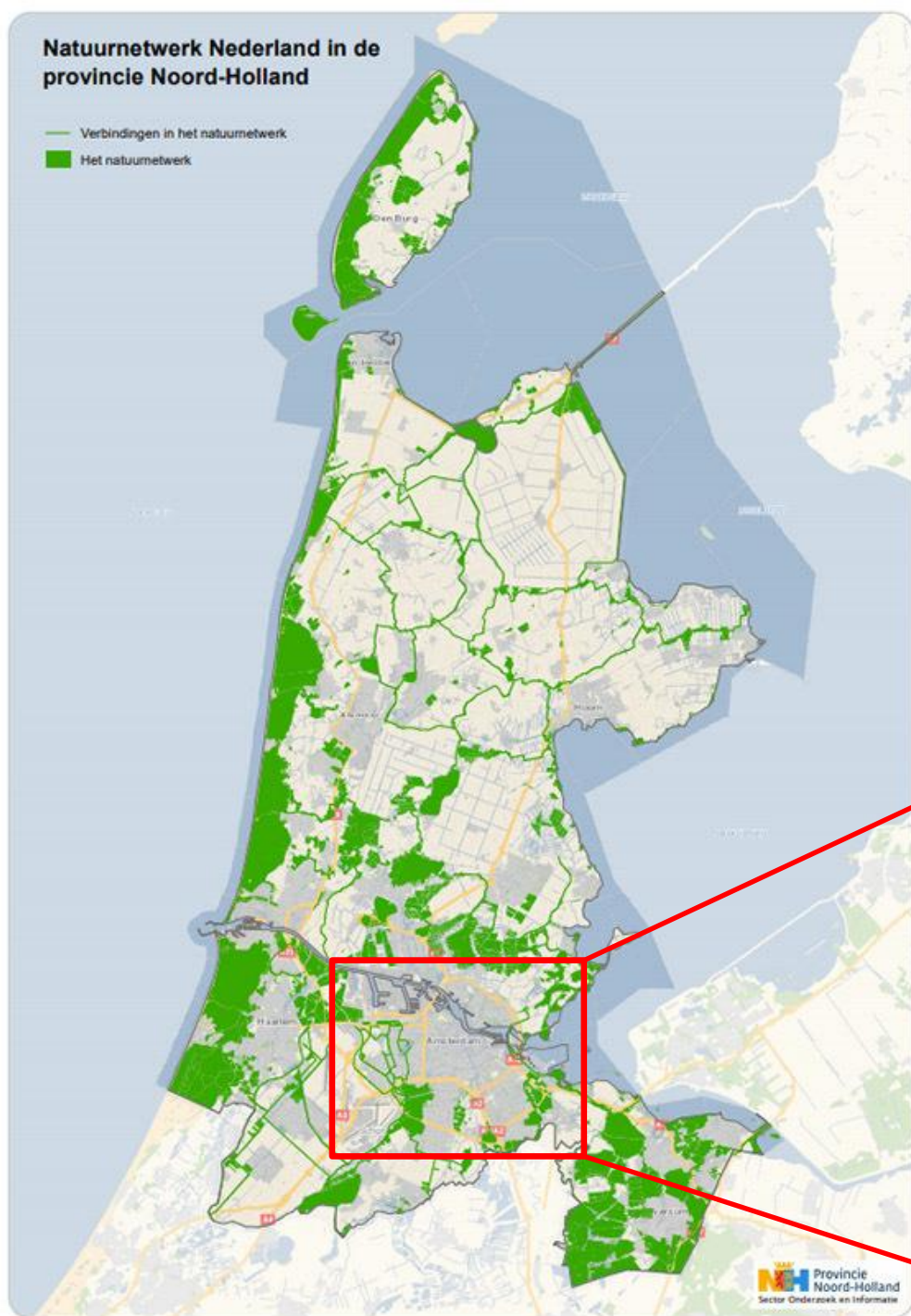
Ecologie, biodiversiteit en groene
verbindingen in Amsterdam

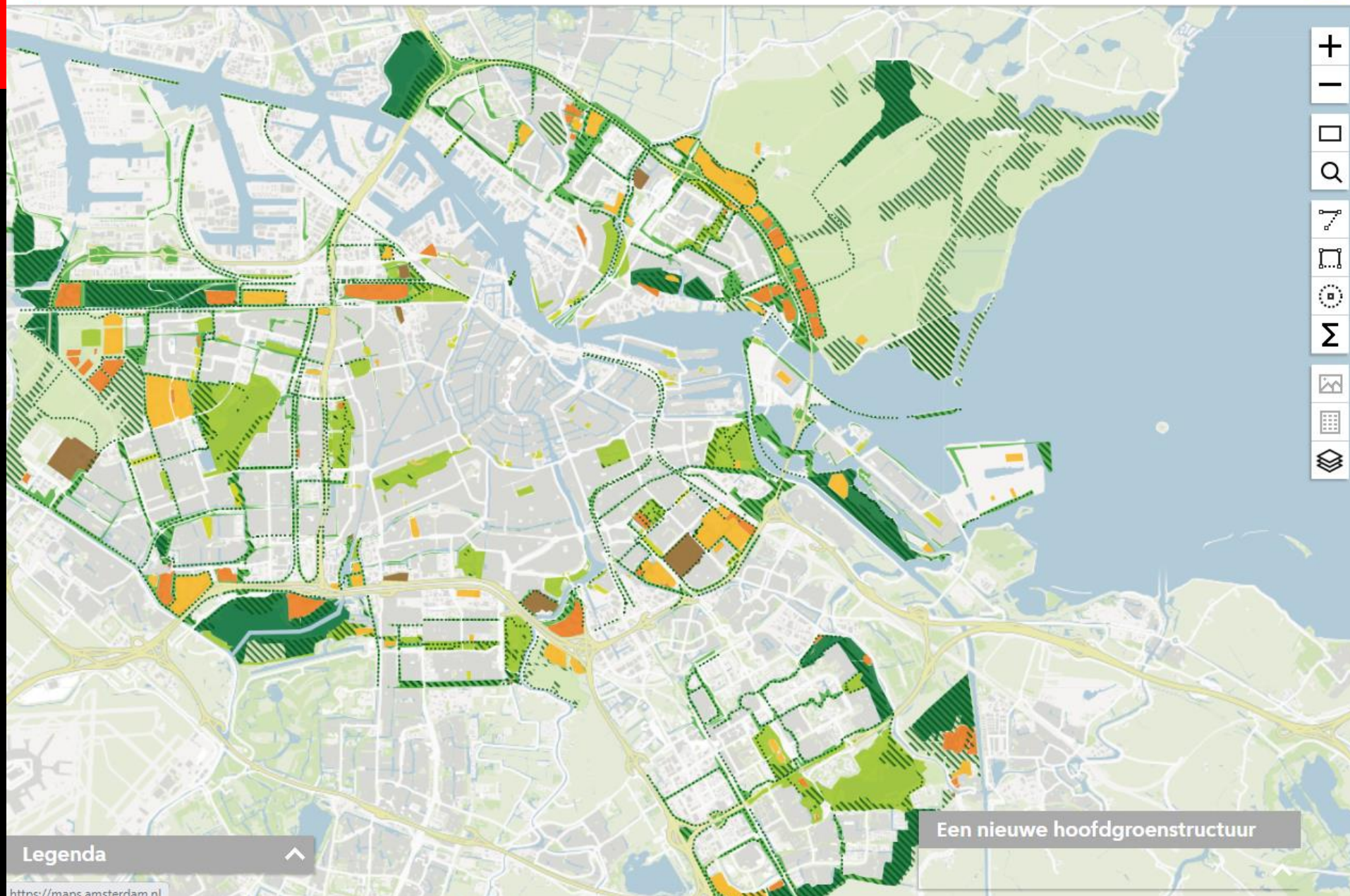


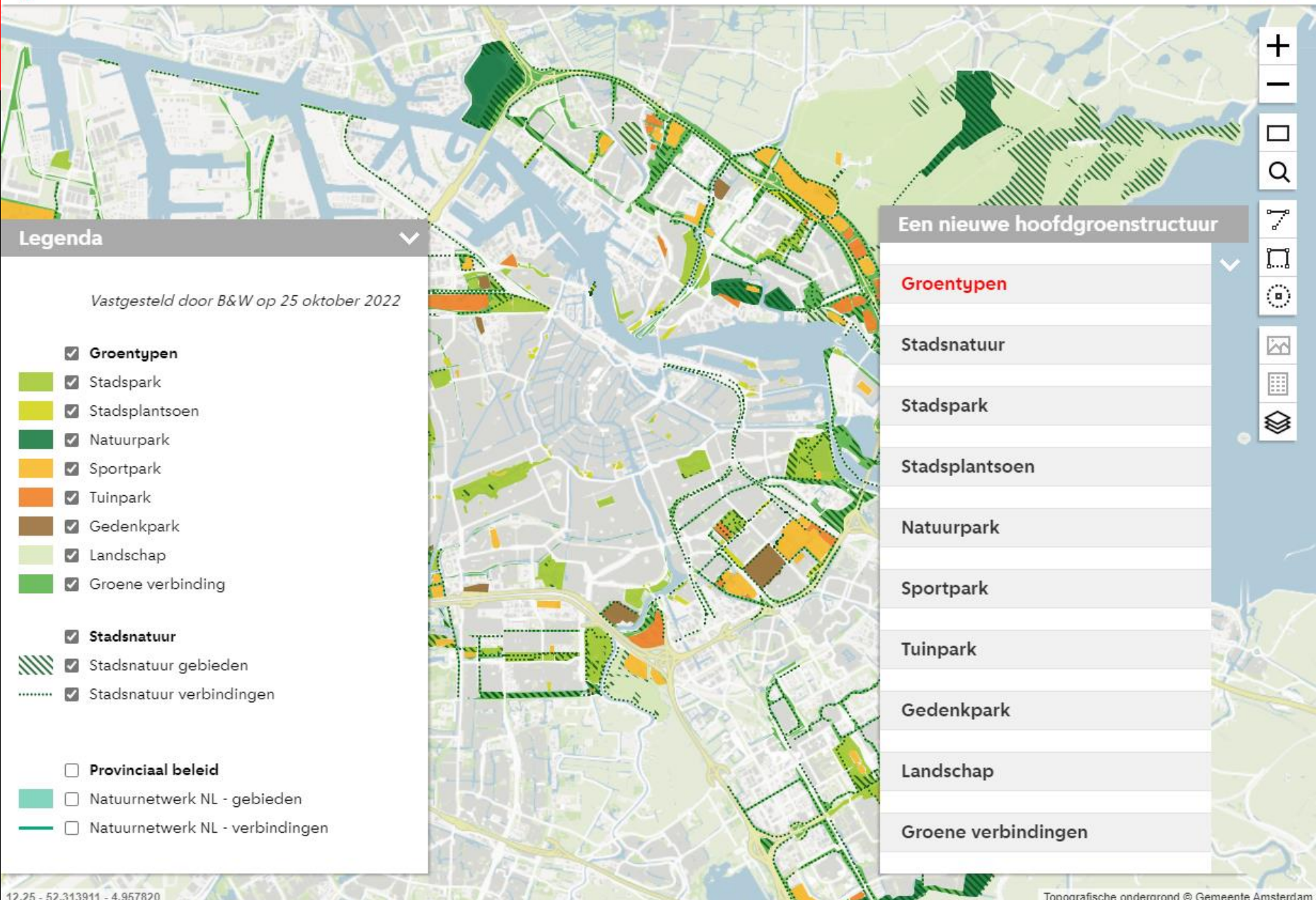
4 juli 2012

Natuurnetwerk Nederland in de provincie Noord-Holland

- Verbindingen in het natuurnetwerk
- Het natuurnetwerk







Amsterdam 2050: Groenvisie Amsterdam 2020 -2050

een groene leefbare stad voor mens en dier

Groene routes van voordeur tot landschap

In 10 minuten wandel je naar een park,
in 15 minuten fiets je naar het landschap

Groen tenzij

Waar het kan vervangen we verharding door groen voor een prettige, gezonde en natuurlijke leefomgeving met ruimte voor ontmoeting

Gezonde straat- en pleinbomen

We planten bomen die groot en oud kunnen worden

Openbaar en toegankelijk groen

Volkstuinparken, sportparken en schooltuinen worden toegankelijker voor meer mensen

Samenwerken

Het aanleggen en beheren van groen doen we samen met bewoners, organisaties en bedrijven

Meer biodiversiteit

Door natuurinclusief te bouwen, te ontwerpen, in te richten en te beheren

Parkconciërges

In elk park is een parkconciërge, aanspreekbaar voor vragen van bewoners en bezoekers

Groen is gevarieerd

In het groen is voor ieder wat wils. Zo heeft bijvoorbeeld elk stadspark een eigen karakter

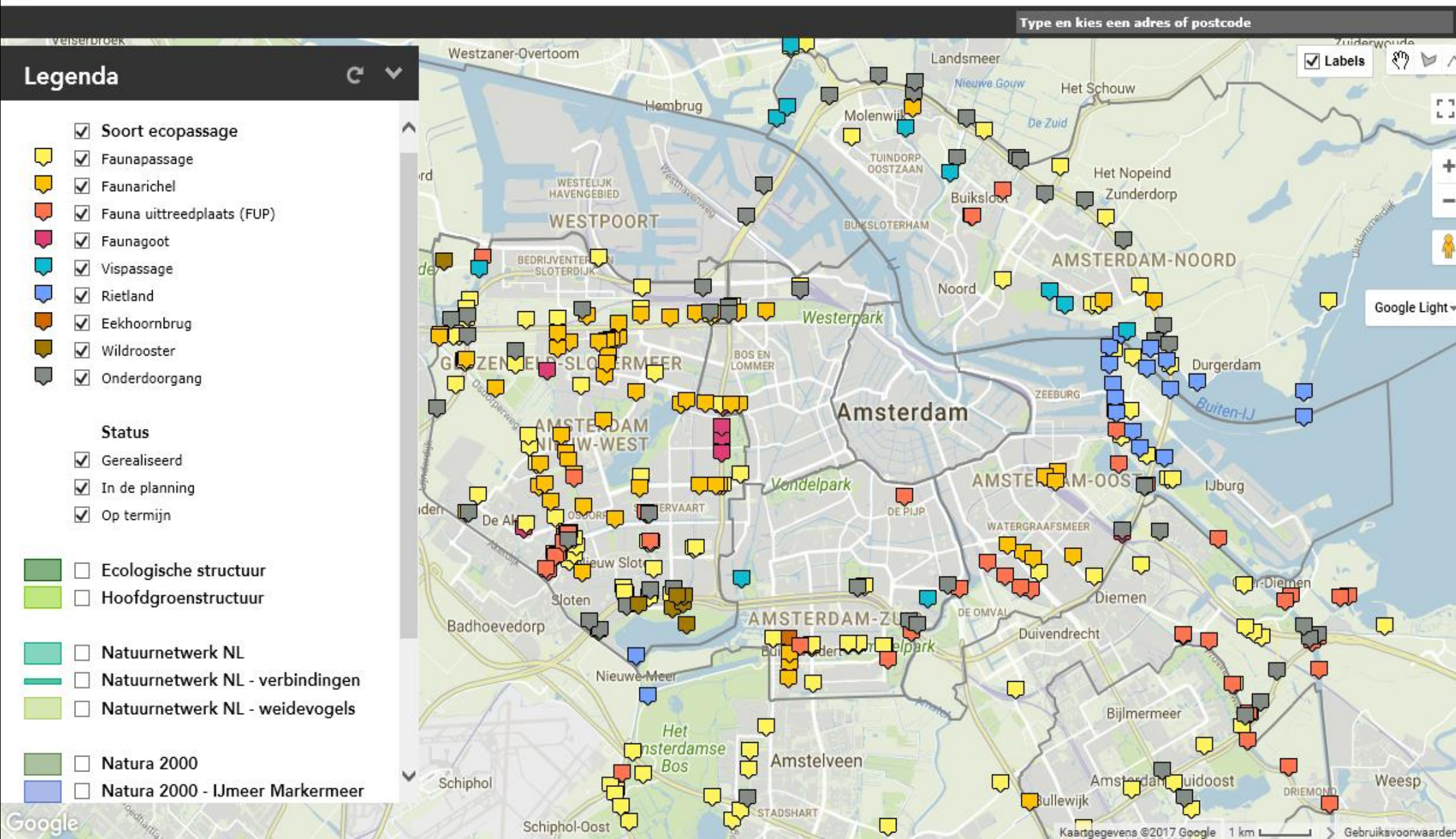
Nieuw bos en parken

Er komt een nieuw stadsbos en er komen nieuwe stadsparken

Landschapsparken

In het landschap direct om de stad creëren we ruigere natuur, voedselbossen en meer mogelijkheden voor beweging

Groen is belangrijk voor sociaal welzijn, recreatie, klimaatadaptatie, gezondheid en biodiversiteit







eekhoornbrug



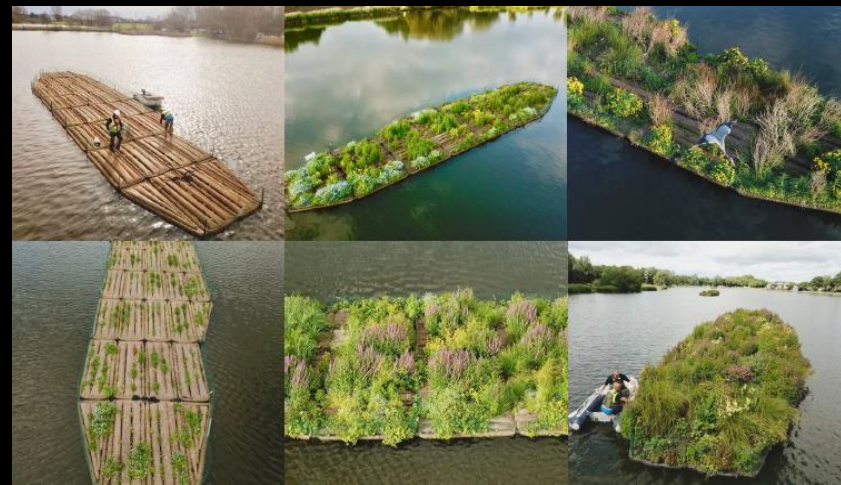
- ✘ Gemeente
- ✘ Amsterdam

NNN Oost Zeeburgereiland



plantaar/fisering met 2 vaargeulen en 4 x40m eilanden

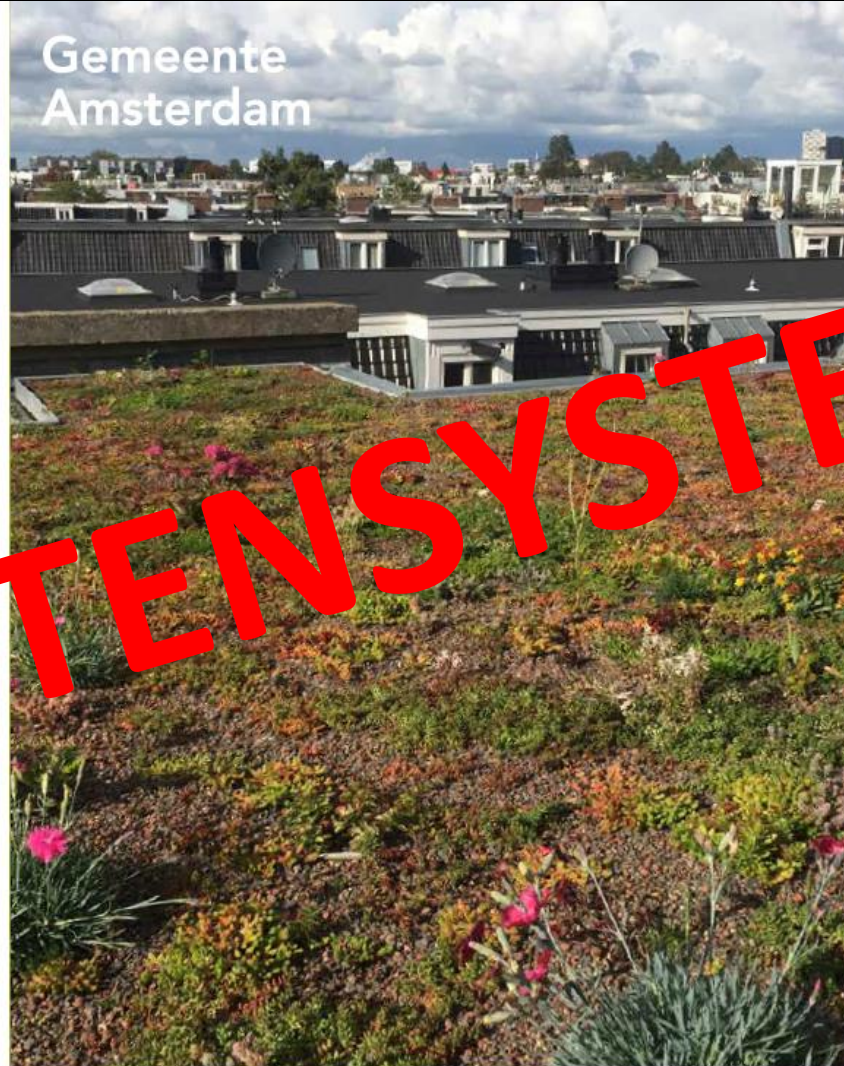
5. Droge (zandige) en natte delen creëren op de eilandjes (gradienten) zo'n plek voor ringslang







Gemeente
Amsterdam



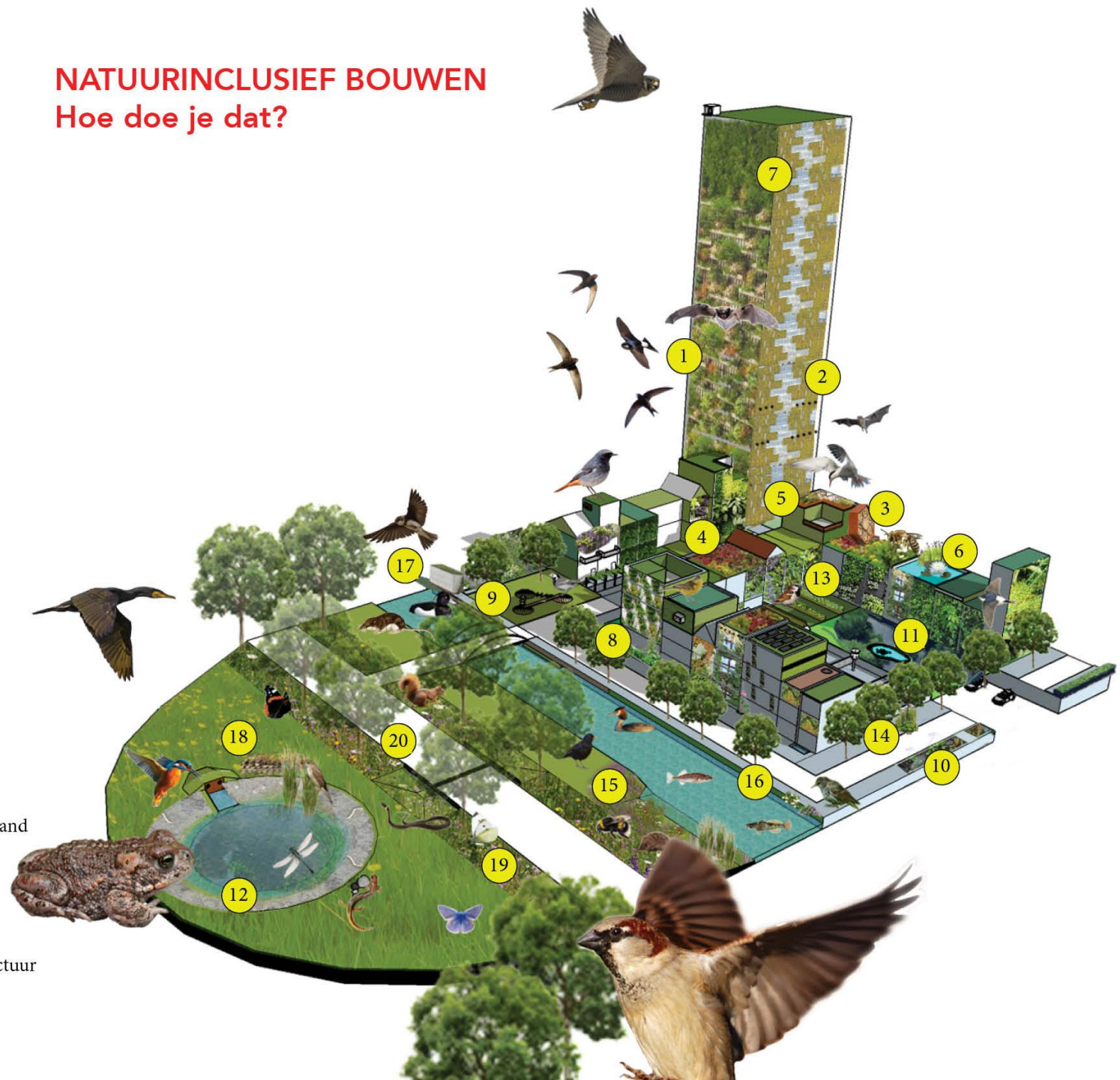
PUNTENSISTEEM

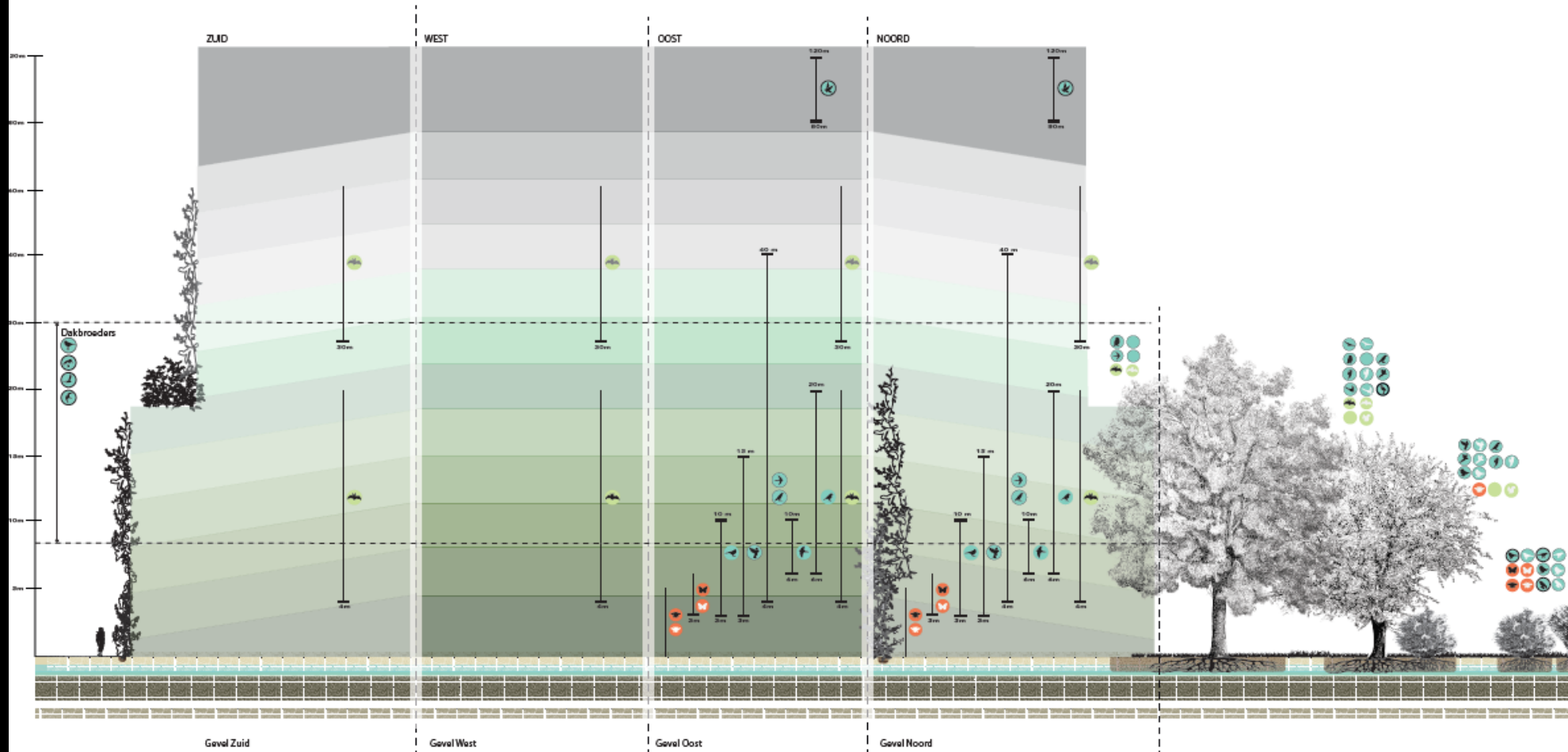
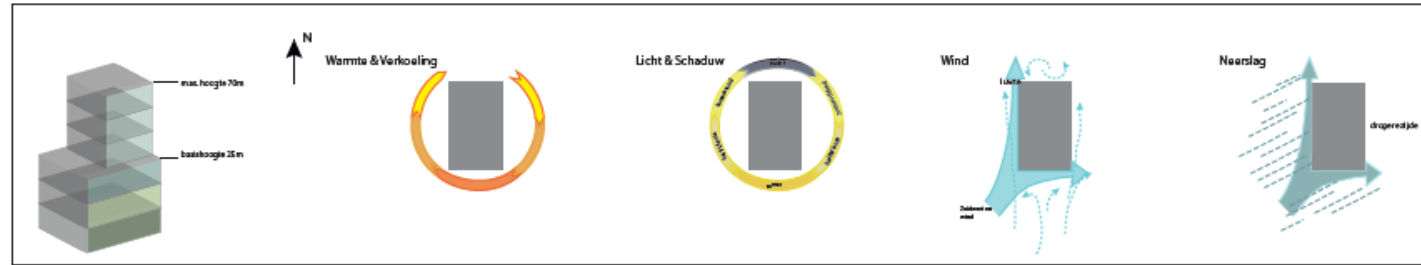
Natuurinclusief
bouwen en ontwerpen
in twintig ideeën

NATUURINCLUSIEF BOUWEN

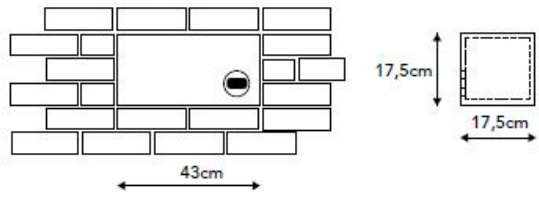
Hoe doe je dat?

- 1 nestkasten voor vogels
- 2 kasten voor vleermuizen
- 3 hotels en stenen voor insecten
- 4 groendak
- 5 bruindak
- 6 waterdak
- 7 groene gevel
- 8 geveltuin
- 9 natuurspeelplaats
- 10 wadi
- 11 vijver
- 12 (rugstreep)paddepoel
- 13 haag
- 14 bloemrijke boomspiegel
- 15 ecologische oever
- 16 groene kademuur
- 17 oeverzwaluwwand en ijsvogelwand
- 18 muur van wildernis
- 19 vlinder/bijen idylle
- 20 aansluiting op ecologische structuur



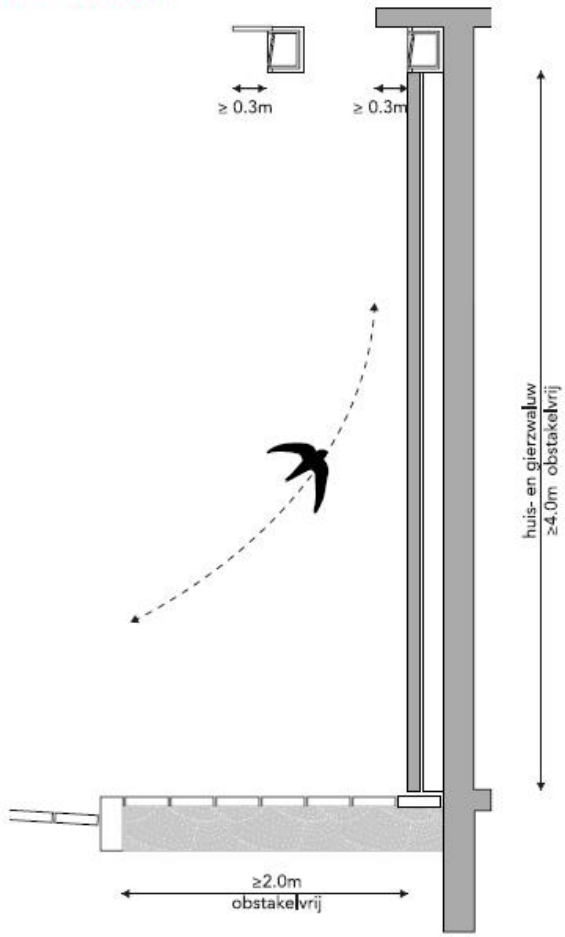


Neststeen gierzwaluw



Oriëntatie: noord, oost, west
 Ophangen vanaf maaiveld: vanaf 4 m.
 Ophangen aan gevel of onder dak aan de luwe kant
 Materiaal: beton met plant- houtvezels
 Grootte: B 43,0 x H 17,5 x D 17,5 cm
 Gewicht: ca. 6,3 kg

Aanvliegroute



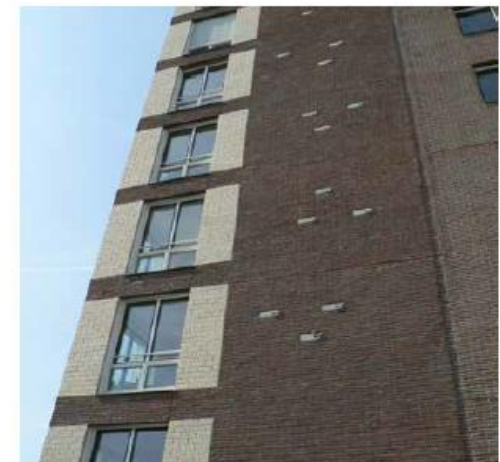
Gierzwaluwsteen weggewerkt in dakrand



Gierzwaluwsteen weggewerkt in gevel



Gierzwaluw in neststeen



Meerdere neststenen in een gevel



Neststeen huismus

4. Groen dak



Groene daken zijn een verrijking van het stadslandschap en recreatie. Daarnaast bieden ze een prima bodem voor allerlei dieren en planten en zijn daarvoor ook heel waardevol voor de biodiversiteit. Groene daken zijn ook uitstekend geschikt om regenwater op te vangen. Het opvangen regenwater kan in een later stadium worden gebruikt om bijvoorbeeld de daktuin water te geven. Daarnaast renderen zonnepanelen beter op een groen dak omdat ze beter presteren bij een temperatuur van maximaal 25°C. Een groen dak kan ook op bestaande bebouwing worden aangelegd.

Goed voor:

- Vlinders
- Wilde bijen
- Vogels
- Vleermuizen
- Planten

Uitvoering

Er zijn drie mogelijkheden voor een groen dak: een extensief dak, een intensief dak of een natuurdak. Een extensief dak is opgebouwd uit een dunne grondlaag van ongeveer vier tot zeven centimeter

en een mos- of sedumbegroeiing, eventueel aangevuld met kruiden en grassen. Door te variëren met de gronddikte kunnen microklimaten ontstaan. Dat bevordert de biodiversiteit.

Een intensief dak heeft in alle opzichten de hoogste diversiteit. Met een dikke substraatlaag van tussen de 80 en 120 centimeter groeien grassen, kruiden, struiken en zelfs bomen. Een intensief dak is net een echte tuin, maar dan boven op een gebouw.

Een natuurdak is een variatie op een intensief dak waarbij de substraatlaag variërende diktes heeft (tussen de 20 en 40 centimeter), waardoor verschillende gradiënten ontstaan. Hierdoor ontstaan meer mogelijkheden voor verschillende typen flora en fauna.

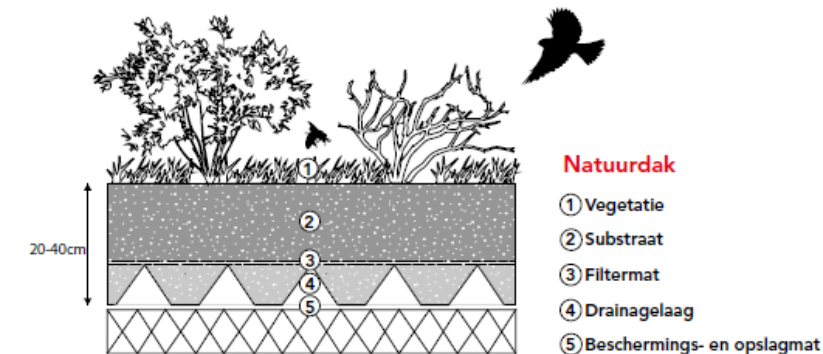
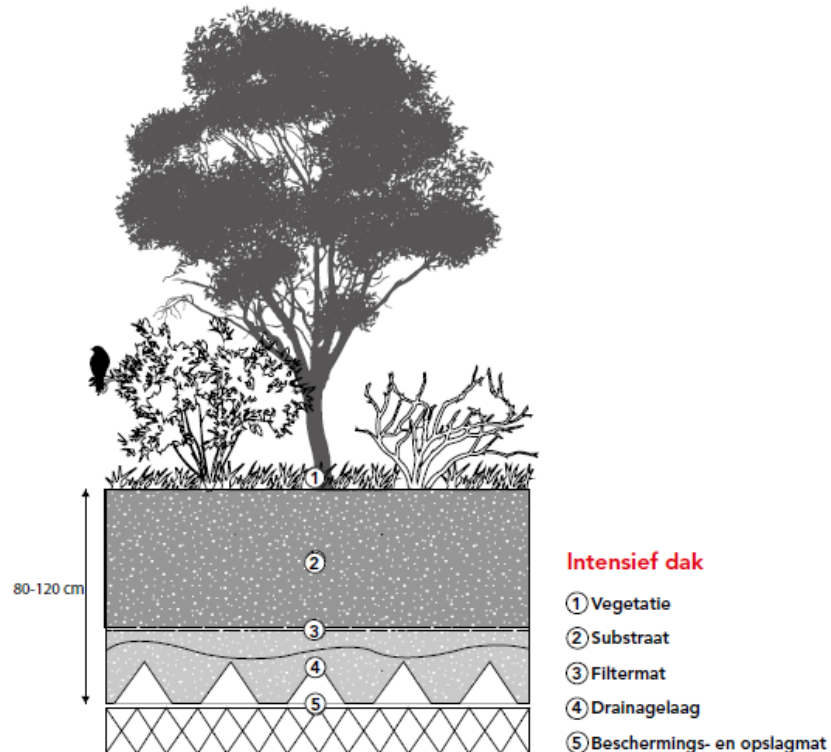
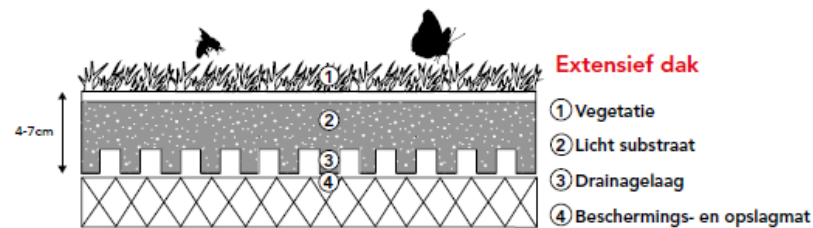
www.groenblauwenetwerken.com/measures/green-roofs
www.multifunctioneledaken.nl
www.rooftoprevolution.nl
www.drachtplanten.nl
www.dakdokters.nl/groene-daken
nl.urbangreenbluegrids.com > maatregelen > groene daken



Natuurdak



Extensief (sedum)dak



Puntensysteem voor Natuurinclusief bouwen



Handboek Natuurinclusief bouwen en ontwerpen

In mei 2018 is het Handboek natuurinclusief bouwen en ontwerpen

https://issuu.com/gemeenteamsterdam/docs/brochure_nibeo-definitief-webos_1

voor stedenbouwers, ontwerpers, architecten, landschapsarchitecten en ontwikkelaars uitgebracht. In dit handboek staan twintig ideeën/maatregelen die kunnen worden toegepast voor het natuurinclusief ontwerpen van gebouwen en van de openbare ruimte.

Gebouwen bieden veel kansen om de biodiversiteit van Amsterdam te vergroten. Door relatief simpele en goedkope ingrepen toe te passen kunnen gebouwen een volwaardige plaats innemen in het stedelijk ecosysteem. Denk aan nestplaatsen voor vogels of vleermuizen, groene daken of gevels. Natuurinclusief bouwen zorgt daarmee voor een gezonde, toekomstbestendige leefomgeving voor mens en dier. Ook de (openbare) onbebouwde ruimte kan zodanig worden ingericht dat deze hieraan een bijdrage levert.

Puntensysteem

Om ervoor te zorgen dat de natuur een volwaardige plaats krijgt bij de ontwikkeling van nieuwbouw is een puntensysteem ontwikkeld wat is gekoppeld aan de in het handboek voorkomende maatregelen.

De totstandkoming van deze punten is gebaseerd op een aantal verschillende thema's die belangrijk zijn voor een toekomstbestendige, biodiversere, duurzame en kwalitatieve leefomgeving van mens en dier en is toepasbaar voor bebouwing en inrichting van de aan de bebouwing aangrenzende (groene) ruimte.

Criteria

De volgende aspecten zijn bepalend voor de hoeveelheid punten die behaald kunnen worden:

- Prijs per eenheid
- Bijdrage aan de biodiversiteit
- Bijdrage aan duurzaamheid
- Co₂ opslag
- Voorkomt het hittestress
- Bijdrage waterberging
- Belevingswaarde

Voorwaarden te scoren punten

In de tender worden voorwaarden opgenomen voor het aantal te scoren punten. De te behalen punten zijn merendeels van toepassing voor bebouwing en voor een klein deel van toepassing voor de inrichting van de onbebouwde ruimte.

- ✓ Om in aanmerking te komen voor de tender dient een minimaal aantal punten te worden behaald. Dit betreft: 30 punten
Een bovengrens van het aantal te behalen punten en maatregelen bestaat niet. Hoe meer hoe beter.
- ✓ De ontwikkelaar, architect of bouwer kan uit de onderstaande Tabel 1 kiezen welke maatregelen worden toegepast. In Tabel 2 wordt door de ontwikkelaar, architect of bouwer overzichtelijk gemaakt hoeveel punten in totaal zijn behaald.

Tabel 1; Puntensysteem

DAK	Minstens 40% van het bruikbare dakoppervlak ¹	Minstens 60% van het bruikbare dakoppervlak ¹
Groen dak <ul style="list-style-type: none"> • Extensief dak • Natuurdak • Intensief dak 	7 punten 15 punten 20 punten	10 punten 18 punten 25 punten
Gebruik \geq 20 insectvriendelijke plant/struik/boomsoorten	5 extra punten	5 extra punten
Bruin dak	6 punten	8 punten
	Minstens 30% van het bruikbare dakoppervlak ¹	Minstens 70% van het bruikbare dakoppervlak ¹
Waterdak <ul style="list-style-type: none"> • Alleen water • Natuurlijk waterdak 	7 punten 12 punten	10 punten 15 punten

GEVEL	Minstens 10% van het beschikbare geveloppervlak ² (tot een maximale hoogte van 20m)	Minstens 25% van het beschikbare geveloppervlak ² (tot een maximale hoogte van 20m)
Groene gevel <ul style="list-style-type: none"> • Zelfhechtende klimplanten • Klimplanten met steunconstructie • Groene muur 	6 punten 10 punten 15 punten	10 punten 14 punten 20 punten
Geveltuin (op eigen grond)	Minstens 30% lengte gevel	Minstens 60% lengte gevel
	7 punten	14 punten
Gebruik \geq 20 insectvriendelijke plant/struik/boomsoorten	5 extra punten	5 extra punten

GEVELKASTEN inbouw en uitbouw

Per 100m ² bruikbaar en geschikt geveloppervlak (zie Handboek; 'minimale/maximale hoogte', P. 46. Aandachtspunt wordt hierbij; 'minstens drie neststenen bij elkaar plaatsen' voor gierzwaluw/huismus)	Gierzwaluw/huismuskast	Kast voor overige vogelsoorten	Zomerkast vleermuis	
10 kasten, verdeeld over alle drie typen;	✓ (minstens 3)	✓	✓	5 punten
6 kasten, verdeeld over minstens gierzwaluw/huismus + overige vogelsoorten	✓ (minstens 3)	✓		3 punten
3 kasten, alleen huismus/gierzwaluw	✓			1 punt
2 Winter/kraamkasten vleermuisen				5 punten

¹ Definitie bruikbaar dakoppervlak; dakoppervlak zonder dakramen en installaties² Definitie bruikbaar geveloppervlak; geveloppervlak zonder puien, deuren, ramen en zonnepanelen

GROENE RUIMTE	≥ 40 m ²	≥ 60 m ²
Natuurspeelplaats	12 punten	15 punten
Watersvoer door infiltratie (wadi) met gebruik \geq 20 insectvriendelijke plant/struik/boomsoorten	8 punten	12 punten
Natuurlijke vijver	≥ 25 m ² 12 punten	≥ 50 m ² 15 punten
Haag	≥ 10 m1 (≥ 0.8 m hoog en ≥ 0.5 m breed) 4 punten	≥ 20 m1 (≥ 0.8 m hoog en ≥ 0.5 m breed) 7 punten

Bonuspunten voor innovatieve groene toepassing (bijvoorbeeld geïntegreerde balkonbakken), i.o.m. stadsecoloog

Variabel; tussen 5-25 punten (afhankelijk van kwaliteit van maatregel)

Toesvoegd beheersplan voor alle genoemde maatregelen, dak, gevel, gevelkasten, etc.

5 extra punten

Tabel 2; Checklist puntensysteem, totaal behaalde punten;

Groen dak	
Bruin dak	
Waterdak	
Groene gevel	
Geveltuin	
Nestkasten vogels	
Vleermuis kasten	
natuurspeelplaats	
Wadi	
Natuurlijke vijver	
Haag	
Totaal;	



BOUWOPGAVE >>> 52.500 WONINGEN IN 10 JAAR

AUTOLUWE STAD >>> OPENBARE RUIMTE

GROOTSCHALIGE KADE VERNIEUWING >>> 200 KM



**NATUURINCLUSIEFBOUWEN
NATUURINCLUSIEVE STAD**









Station Sloterdijk Orlyplein





Circle Zuid As

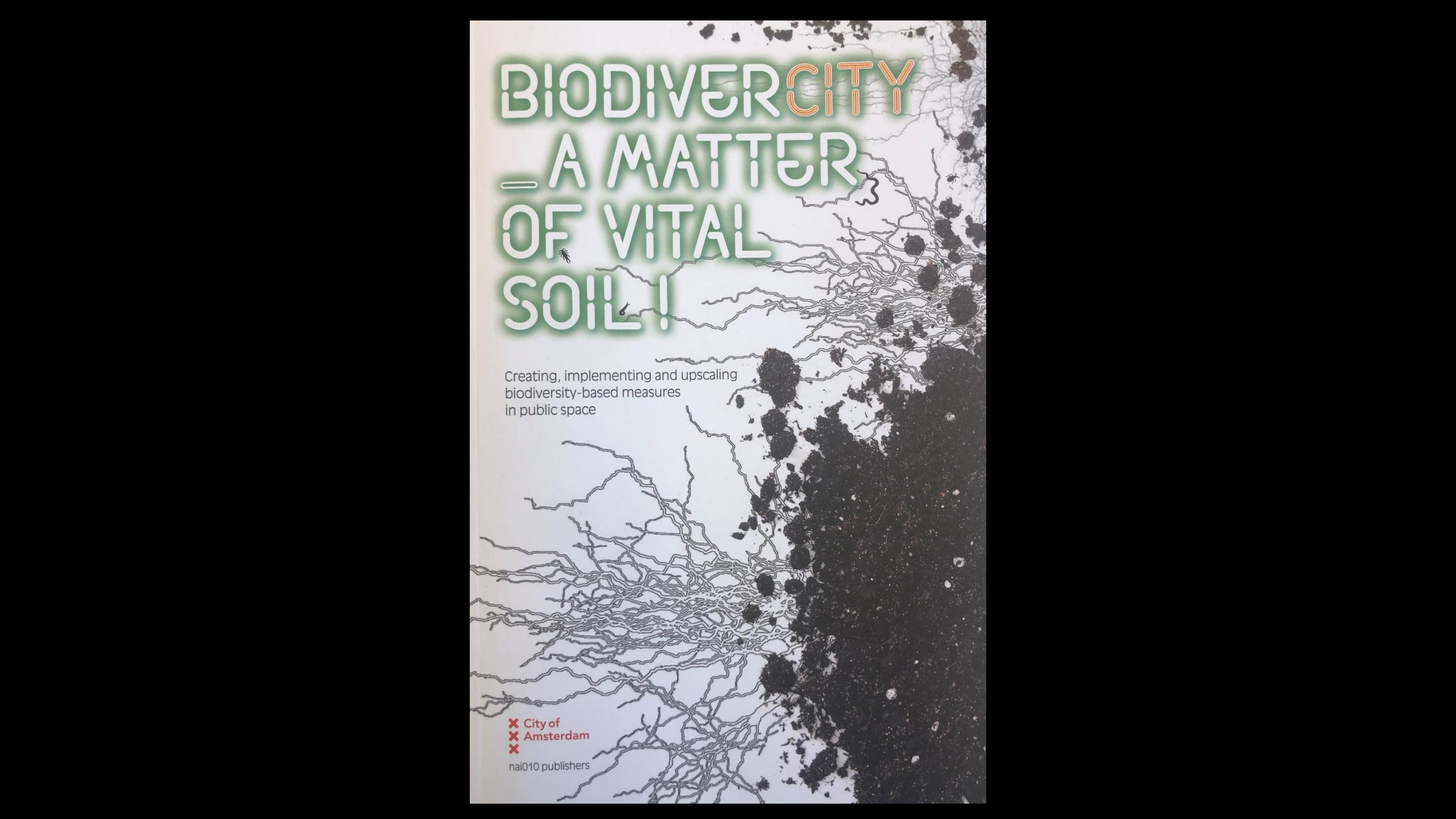


The Valley



Op de Gaasperdammertunnel (A9) is het Brasapark aangelegd (22 ha)
Op de Spaarndammertunnel is het Houthavenpark aangelegd (3 ha)





BIODIVERCITY _ A MATTER OF VITAL SOIL!

Creating, implementing and upscaling
biodiversity-based measures
in public space

× City of
× Amsterdam
×

nai010 publishers

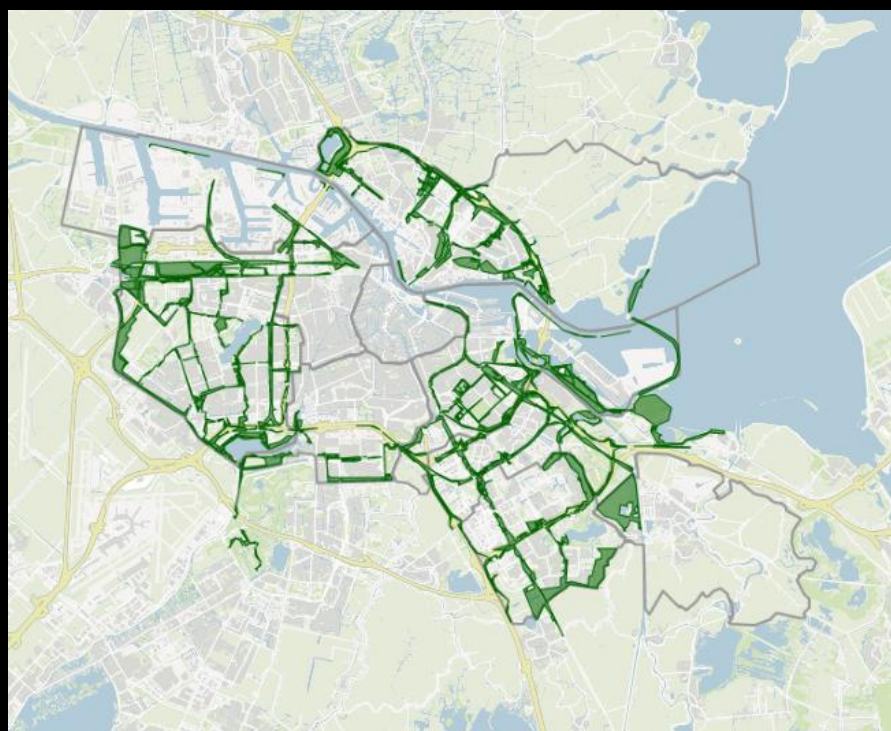


Gemeente
Amsterdam



Klimplantengids

Deze gids helpt u op weg om aan de slag te gaan en uw gevel te vergroenen. Met klimplanten, tips en ideeën. Kies voor klimplanten aan de gevel en draag bij aan biodiversiteit, klimaatadaptatie en een groener Amsterdam voor mens, plant én dier.



PLANNEN 2023 en verder

- Handboek aanvullen met hfd. openbare ruimte / voorbeelden
- Puntensysteem evalueren en ambitieuzer
- Ecologische **HOOG**structuur
- Onderzoek naar effecten



NATUURINCLUSIEVE STAD



PLATFORM BIJeenKOMST

Natuur KAN in de stad

